

اصل سوالات آزمون استخدامی

سنجش (مجری آزمون)

- ✓ اصل سوالات آزمون های استخدامی ادوار گذشته سنجش (مجری آزمون)
- ✓ نسخه رایگان شامل ۲۷۰ سوال (تعداد کمتر و تنها برخی دارای پاسخ)
- ✓ برای تهیه نسخه اصلی، با ۱۳۹۳ سوال به همراه پاسخنامه تشریحی، به سایت ایران عرضه مراجعه نمایید.

لینک های مفید آزمون استخدامی سنجش (مجری آزمون)

خرید این محصول	سوالات رایگان سنجش با پاسخنامه
خرید سوالات استخدامی ۱۰ سال اخیر	خرید درسنامه دروس عمومی
خرید سوالات مصاحبه و گزینش	خرید درسنامه مصاحبه و گزینش
شبکه های اجتماعی ایران عرضه (فایل های رایگان + تخفیفات هفتگی + اخبار)	

(برای مشاهده هر بخش روی آن بزنید )

آخرین بروزرسانی های محصول:

۱۴۰۴/۱۱/۲۷ اضافه شدن اصل سوالات آزمون استخدامی قوه قضاییه ۱۴۰۴

۱۴۰۴/۰۸/۲۱ تالیف مجدد محصول

فهرست مطالب

❖ فصل اول: سوالات آزمون استخدامی قوه قضاییه ۱۳۹۶ - صفحه ۴ (۳۰ سوال)

فناوری اطلاعات (مهارت های هفتگانه I.C.D.L) - زبان و ادبیات فارسی - معارف اسلامی - زبان انگلیسی عمومی - هوش و توانمندی عمومی - ریاضی و آمار مقدماتی

❖ فصل دوم: اصل سوالات استخدامی وزارت بهداشت ۱۳۹۹ سری ۱۰۰C - صفحه ۱۰ (۳۰ سوال)

❖ فصل سوم: اصل سوالات آزمون استخدامی آموزش و پرورش ۱۳۹۹ گروه دوم - صفحه ۱۵ (۳۰ سوال)

❖ فصل چهارم: اصل سوالات آزمون استخدامی سازمان تامین اجتماعی مهر ۱۴۰۱ - صفحه ۲۱ (۳۳ سوال)

فناوری اطلاعات - معارف - ادبیات - اطلاعات عمومی - ریاضی و آمار

❖ فصل پنجم: اصل سوالات آزمون استخدامی شرکت کار و تامین ۱۴۰۱ - صفحه ۲۵ (۷۵ سوال)

فناوری اطلاعات و مهارت های هفتگانه ICDL - احکام و معارف اسلامی - زبان و ادبیات فارسی - اطلاعات عمومی، دانش اجتماعی و حقوق اساسی - ریاضی و آمار مقدماتی - زبان انگلیسی عمومی - هوش و توانمندی های عمومی - شناخت تامین اجتماعی

❖ فصل ششم: اصل سوالات نهمین آزمون استخدامی فراگیر دستگاه های اجرایی ۱۴۰۱ گروه اول - صفحه ۳۰ (۳۰ سوال)

❖ فصل هفتم: اصل سوالات آزمون استخدامی وزارت نفت ۱۴۰۲ - صفحه ۳۵ (۳۰ سوال)

فناوری اطلاعات و مهارت های هفتگانه I.C.D.L - زبان و ادبیات فارسی - زبان انگلیسی عمومی - هوش و توانمندی های ذهنی

❖ فصل هشتم: اصل سوالات آزمون استخدامی بانک ملی ۱۴۰۲ - صفحه ۴۲ (۳۰ سوال)

معارف اسلامی - ویژه داوطلبان مسلمان اهل تشیع - ریاضی و آمار مقدماتی - زبان و ادبیات فارسی - فناوری اطلاعات و مهارت های هفتگانه I.C.D.L - زبان انگلیسی عمومی - اطلاعات عمومی - دانش اجتماعی و حقوق اساسی - هوش و توانمندی های عمومی

❖ فصل نهم: اصل سوالات آزمون استخدامی قوه قضاییه (کادر اداری) ۱۴ آذر ۱۴۰۴ با پاسخنامه

تشریحی - صفحه ۴۷ (۳۰ سوال)

معارف اسلامی - زبان و ادبیات فارسی - اطلاعات عمومی و دانش اجتماعی - قوانین و مقررات اداری و قانون اساسی - ریاضی و آمار مقدماتی - توانمندی های ذهنی و ویژگی های رفتاری - زبان خارجه - فناوری اطلاع

در هر بخش، تنها ۱ سوال ابتدایی دارای پاسخنامه تشریحی می باشد. در صورت تمایل به دریافت سوالات بیشتر با جواب تشریحی می توانید این محصول را از سایت ایران عرضه خریداری نمایید.

خرید محصول

❖ فصل اول: سوالات آزمون استخدامی قوه قضاییه ۱۳۹۶

◀ فناوری اطلاعات (مهارت های هفتگانه I.C.D.L)

۱- در یک سیستم کامپیوتر، کدام جزء بر روی برد اصلی نصب نمی شود؟

(۱) واحد پردازنده مرکزی (۲) منبع تغذیه

(۳) حافظه ROM (۴) حافظه RAM

❑ پاسخ سایت ایران عرضه: گزینه ۲ ➡ برد اصلی (Motherboard) کامپیوتر، قطعه‌ای است که اجزای اصلی مانند واحد پردازنده مرکزی (CPU)، حافظه RAM و حافظه ROM (که معمولاً به صورت چیپ‌های BIOS یا UEFI روی مادربورد قرار دارد) مستقیماً روی آن نصب می‌شوند یا از طریق سوکت‌ها و اسلات‌ها به آن متصل هستند. اما منبع تغذیه (Power Supply) یک جزء جداگانه است که در کیس کامپیوتر نصب شده و از طریق کابل‌ها به مادربورد و سایر اجزا برق‌رسانی می‌کند. منبع تغذیه به طور مستقیم روی برد اصلی نصب نمی‌شود، بلکه در محفظه‌ای جداگانه در کیس قرار می‌گیرد.

۲- «هرتز» واحد چیست؟ (iranarze.ir)

(۱) سرعت انتقال داده به دیسک سخت

(۲) سرعت انتقال داده به یک حافظه جانبی

(۳) تعداد پیکسل های نمایش داده شده در هر ثانیه

(۴) سرعت CPU

۳- کدام مورد، با موارد دیگر، متفاوت است؟

(۱) چاپگر (۲) ماوس (۳) قلم نوری (۴) اسکنر

۴- پس از نصب یک برنامه بر روی سیستم عامل Windows 7 فایل هایی از انواع زیر در پوشه این برنامه قرار خواهند گرفت.

اجرای کدام نوع فایل موجب اجرای برنامه خواهد شد؟

Application - ۱ GIF File - ۲

Icon - ۳ File Folder - ۴

Application (۴) Icon (۳) GIF File (۲) File Folder (۱)

۵- فرض کنید در محیط Windows، یک پنجره فعال باشد. می خواهید فقط از همین پنجره فعال یک عکس تهیه کنید. از کدام مورد زیر کمک می گیرید؟

File+ Print (۱) Ctrl+P (۲) Alt+ Print Screen (۳) Ctrl+F (۴)

۶- کدام کلید، برای تغییر دادن نام یک فایل یا پوشه انتخاب شده، مناسب است؟

F1 (۱) F5 (۲) F2 (۳) F9 (۴)

زبان و ادبیات فارسی

۷- معنی کدام واژه در مقابل آن، «غلط» آمده است؟ (iranarze)

(۱) بمسخر: دشواری (۲) گردون: فلک

(۳) کنام: محل زندگی جانوران وحشی (۴) فرتوت: پیر

۸- معنی واژه های «وُصلت- شبرو» به ترتیب، کدام است؟

(۱) ارتباط- نگهبان (۲) محکم- شب بیدار (۳) پیوند- کشیک (۴) پیوستگی- راهن

۹- در کدام گروه کلمه، «غلط املایی» یافت می شود؟

(۱) مضامین بدیع - عزلت و انزوا (۲) تأثیرگزاری و تأثیر پذیری - دوران نقا

(۳) درخواست المثنی - قواعد و ضوابط (۴) طبقه مرفه - ذمت و تعهد

۱۰- در کدام عبارت، «غلط املایی» وجود دارد؟

(۱) گفت ای سفیه، شتر را با تو چه مناسبت است و تو را بدو چه مشاب

(۲) در این هفته که مژده سلامت حجاج برسید، از بند گرانم خلاص کرد.

(۳) در آن قُربت مرا با طایفه ای یاران اتّفاقِ سفر افتاد.

(۴) پس مصلحت آن بینم که مُلکِ قناعت را هراست کنی و ترکِ ریاست گویی

۱۱- کدام مورد زیر، نام یکی از آثار معروف «عبید زاکانی» است؟

(۱) زن زیادی (۲) یکی بود، یکی نبود

(۳) موش و گربه (۴) امیرارسلان

۱۲- کدام اثر، از «نادر ابراهیمی» است؟

(۱) آتش بدون دود (۲) فارسی شکر است (۳) دهکده پرملال (۴) نفرین زمین

معارف اسلامی

۱۳- آیه شریفه «و فی الارض آیات للمومنین و فی انفسکم افلا تبصرون» به کدام موضوع اشاره دارد؟

(۱) خداشناسی مقدمه خودشناسی است. (۲) سیر در زمین مقدمه خداشناسی است.

(۳) معرفت نفس مقدمه خودشناسی است (۴) خودشناسی مقدمه خداشناسی است.

۱۴- قرآن مجید که می فرماید: «خداست که با هدایت خویش چنان تدبیر می کند که گیاهان همواره، میوه های گوارا تولید کنند» به کدام تقریر از برهان نظم اشاره دارد؟

(۱) هدفمندی (۲) هماهنگی در کل عالم

(۳) طراحی در کل عالم (۴) از موارد جزئی

۱۵- با وجود کدام ویژگی ها در پرستش و بندگی محقق می شود؟

(۱) حسن فاعلی و نیت الهی (۲) حسن فعلی و صورت صحیح

(۳) حسن فاعلی و حسن فعلی (۴) حسن فعلی و اثر مفید

۱۶- ایمان راستینی که باعث سعادت آدمی می شود، کدام است؟

(۱) ایمان توأم با عمل صالح (۲) ایمان ناشی از اختیار و آزادی

(۳) ایمان به وحدانیت خداوند و رسالت پیامبر (۴) ایمان همراه با تعقل و تفکر

۱۷- آیات شریفه «الحمد لله رب العالمین» و «إياک نعبد و إياک نستعین» به ترتیب بیانگر کدام بعد از ابعاد توحید هستند؟

(۱) افعالی- عبادی (۲) عبادی- عبادی (۳) افعالی- افعالی (۴) عبادی- افعالی

۱۸- خداوند نعمت هدایت را با وجود کدام یک از موارد زیر، کامل کرد؟

(۱) پیامبر اکرم (ص) (۲) انبیا و اولیای خود (۳) پیامبران اولوالعزم (۴) انبیا و عقل بشری

◀ زبان انگلیسی عمومی

Part A: Grammar and Vocabulary

Directions: Choose the word or phrase (1), (2), (3), or (4) that best completes each sentence. Then mark the correct choice on your answer sheet

19- The man over there is a famous architect designs won an international award last year.

1) whose 2) which 3) who's 4) whom

20- David harder, but he was too lazy and that's why he failed the exam. {iranarze.ir}

1) should study 2) should have studied

3) must have studied 4) must study

21- Maryam showed her father the most recent picture by her little daughter.

1) that painted 2) painted

3) was painted 4) it was painted

22- The students bought some eggs and tomatoes they would make an omelet .

- 1) as soon as 2) until 3) so that 4) whether

23- Would you mind in the nonsmoking section?" the security guard said politely.

- 1) don't smoke 2) not to smoke 3) not smoke 4) not smoking

25- When you give a everyone expects you to be telling the truth in whatever statement you are telling them.

- 1) testimony 2) controversy 3) phenomenon 4) foundation

هوش و توانمندی عمومی

راهنمایی: متن زیر را به دقت بخوانید و صحیح ترین پاسخ را برای سؤال های ۲۶ تا ۲۹ انتخاب کنید و در پاسخنامه علامت بزنید.

پایان قرن بیستم و آغاز هزاره جدید میلادی، نه تنها برای دانشمندان علوم اجتماعی و هواداران جنبش های هزاره ای، که برای عموم مردم، حاوی معانی و اشارات ضدّ و نقیض بود. بسیاری گمان میکنند پایان هزاره باید آبستن تحولی جدی باشد. حال آنکه لزوماً این گونه نیست: پایان هزاره نخست، بی هیچ حادثه ای سپری شد. با این همه، پایان هزاره دوم، واقعاً دوران تحول است. بدون تردید ما امروز در انقلابی ترین دوره تاریخ به سر میبریم و تغییر و تحول دائمی، به واقعیت انکارناپذیر و اساسی حیات اجتماعی بدل شده است.

عملاً در تمامی طول تاریخ بشر، آهنگ تغییر اجتماعی نسبتاً کند بوده است و اکثر مردم، کم و بیش، همان شیوه های زندگی پدرانشان را دنبال میکرده اند، حال آنکه امروزه برعکس، ما در جهانی متحول و دستخوش دگرگونی چشم گیر و دائمی زندگی میکنیم. به قسمی که شگفت انگیزترین رویداد دنیای معاصر را میتوان سرعت بی سابقه تغییرات اجتماعی دانست. روند تغییرات اجتماعی چنان سرعت و عمقی یافته که پابرجاترین عرصه حیات، بشر، یعنی فرهنگ را نیز در نوردیده و ما را در میانه یک دگرگونی جدی فرهنگی قرار داده است. تحولی که بارلو آن را جدی ترین تحول فرهنگی از کشف آتش تاکنون میداند. آنچه زمین چنین تغییر و تحولات ژرف و شگرفی را پدید آورده و این برهه از تاریخ را واجد برجستگی و اهمیت فوق العاده ای ساخته، دستاوردهای تکنولوژیک جدید و متأخر بشری است؛ دستاوردهایی که به عنوان تکنولوژی های نوین ارتباطی-اطلاعاتی شناخته میشود. از این رو، برخی خبر از استیلای یک پارادایم تکنولوژیک جدید میدهند که بر محور تکنولوژی های اطلاعاتی سازمان یافته است. حال اگر بپذیریم که دگرگونی در تکنولوژی های ارتباطی موجب دگرگونی فرهنگی شده است، باید به تأسی از مک لوهان اذعان داریم تکنولوژی های جدید ارتباطی که تناسبی با فرهنگ پیشین ندارند، فقدان تجانسی نسبتاً با دوام میآفرینند. این فقدان تجانس یا تأخر فرهنگی موجب پیدایی بحرانی فرهنگی میشود که همراه با دگرگونی های اجتماعی بروز و ظهور پیدا میکند. بدین ترتیب، انقلاب ارتباطی-اطلاعاتی سده بیست و یکم با بهره گیری از تکنولوژی های نوین ارتباطی و اطلاعاتی و با فراهم آوردن مکان پیدایی «جامعه شبکه ای» که افراد و جوامع را در قالب های

تازه هویت های تازه بخشیده، نه تنها قواعد و قوانین حاکم بر ارتباط میان انسان ها، بلکه ایستار ما را نسبت به خود، دیگران و جهان تغییر داده است. به عبارت دیگر، با در هم شکستن مرزهای مرسوم گروهی و متعاقب آن، تغییر در برجستگی نسبی نیاز به نشانه و تمایز، بر روشنی و اهمیت مرزبندی های گروهی و در نتیجه معنای هویت اجتماعی تأثیر گذاشته است.

۲۶- موضوع اصلی متن فوق، کدام است؟ (تهیه شده توسط ایران عرضه)

- (۱) تحولات اجتماعی و فرهنگی قرن بیستم (۲) تکنولوژی های نوین ارتباطی - اطلاعاتی
- (۳) پیامدهای تحولات اجتماعی و تکنولوژیک (۴) معانی ضد و نقیض تحول در عرضه های اجتماعی و فرهنگی

۲۷- براساس متن، کدام مورد در خصوص سرعت تغییرات اجتماعی، صحیح است؟

- (۱) آثار منفی در شیوه های زندگی انسان ها برجا گذاشته است.
- (۲) تابعی از پیشرفت های تکنولوژیک عصر حاضر است.
- (۳) از نظر بارلو، غیرقابل کنترل و آسیب زا است.
- (۴) از کشف آتش تاکنون، به طرز چشم گیری افزایش یافته است.

۲۸- هدف نویسنده از اشاره کردن به مک لوهان در پاراگراف دوم، کدام است؟

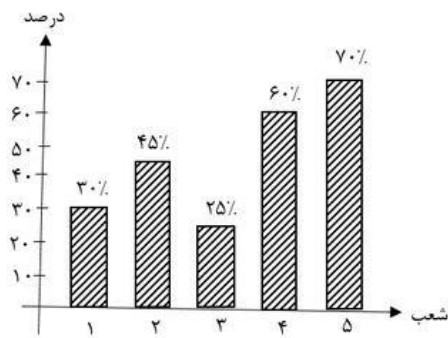
- (۱) مشروط نمودن نظر او درباره یک مقوله فرهنگی
- (۲) ارائه تعریف پدیده فقدان تجانس فرهنگی
- (۳) استفاده از دیدگاه او در بیان نظر خویش
- (۴) معرفی او به عنوان یکی از صاحب نظران حوزه فرهنگ

۲۹- براساس متن، کدام مورد درباره رابطه بین دگرگونی های اجتماعی و فرهنگی، صحیح است؟

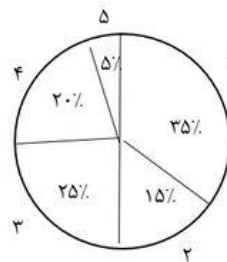
- (۱) دگرگونی فرهنگی در عصر حاضر، معلول سرعت گرفتن آهنگ تغییرات اجتماعی است.
- (۲) انقلاب تکنولوژیک از استحکام این رابطه تا حد قابل توجهی کاسته است.
- (۳) شواهدی دال بر وجود رابطه علت و معلولی بین آن ها وجود ندارد.
- (۴) در طول تاریخ، تغییرات اجتماعی همواره عامل بروز تغییرات فرهنگی ملموس بوده اند.

راهنمایی: با توجه به اطلاعات و نمودارهای زیر، به سوال ۳۰ پاسخ دهید.

حوزه قضایی شهری، دارای ۵ شعبه عمومی با شماره های ۱، ۲، ۳، ۴ و ۵ است. نمودار «الف» درصد پرونده های ارجاع شده در یک سال خاص به هر شعبه و نمودار «ب»، درصد پرونده های «جعل و کلاهداری» به کل پرونده های ارجاع شده به هر کدام از شعبه ها را در همان سال نشان میدهد.



نمودار «ب»، درصد پرونده‌های «جعل و کلاهبرداری» به کل پرونده‌های ارجاع شده به هر کدام از شعبه‌ها



نمودار «الف»، درصد پرونده‌های ارجاعی به شعب

۳۰- اگر ۷۰ پرونده «جعل و کلاهبرداری» به شعبه ۵ ارجاع شده باشد، چند پرونده غیر از «جعل و کلاهبرداری» به شعبه ۴ ارجاع شده است؟

۲۴۰ (۴)

۲۵ (۳)

۱۴۵ (۲)

۱۶۰ (۱)

ایران عرضه
فروشگاه کالاهای دانشجویی
IRANARZE.IR

❖ فصل دوم: اصل سوالات استخدامی وزارت بهداشت ۱۳۹۹ سری ۱۰۰C

❖ فناوری اطلاعات و مهارت های هفتگانه I.C.D.L

۱- پورت رو به رو معمولا برای اتصال کدام دستگاه به کامپیوتر استفاده می شود؟



(۱) ماوس

(۲) نمایشگر

(۳) تلفن همراه

(۴) صفحه کلید

❑ پاسخ سایت ایران عرضه: گزینه ۲ ➡ پورت نمایش داده شده پورت VGA می باشد که برای اتصال رایانه به نمایشگر ها و پروژکتور های نسبتا قدیمی استفاده میشود. امروزه برای اتصال مانیتور ها و پروژکتور ها از درگاه HDMI استفاده میشود که کیفیت بهتری نسبت به پورت vga دارند.

۲- کدام مورد صحیح است؟ (iranarze.ir)

(۲) $1\text{Mb} = 1024\text{KB}$

(۱) $1\text{MB} = 1024\text{KB}$

(۴) $1\text{KB} = 1024\text{b}$

(۳) $1\text{Kb} = 1024\text{B}$

۳- در سیستم عامل Windows 10 کدام یک از نرم افزارهای زیر به صورت پیش فرض نصب است؟

(۱) WinRAR (۲) Microsoft excel (۳) WordPad (۴) ESET NOD32

۴- در سیستم عامل Windows 10 فشردن کدام کلید، باعث نمایش کلیدهای میانبر برای انتخاب منوها در یک پنجره می شود؟

(۱) Enter (۲) Ctrl (۳) Shift (۴) Alt

۵- برای درج کاراکترهای ویژه در یک سند Word از کدام مورد استفاده می شود؟

(۱) Equation (۲) Symbo (۳) Smart Art (۴) Word Art

❖ ریاضی و آمار مقدماتی

۶- حاصل عبارت $\sqrt{5\sqrt{2}-1} \times \sqrt{5\sqrt{2}+1}$ کدام است؟

(۱) ۷ (۲) ۵ (۳) ۲ (۴) ۱

$$\sqrt{5\sqrt{2}-1} \times \sqrt{5\sqrt{2}+1} = \sqrt{(5\sqrt{2}-1) \times (5\sqrt{2}+1)} = \sqrt{(5\sqrt{2})^2 - 1^2} = \sqrt{25 \times 2 - 1} = \sqrt{50 - 1} = \sqrt{49} = 7$$

۷- ساده شده عبارت $(A \cup B)' \cup (B - A)$ کدام است؟

(۱) A (۲) B (۳) A' (۴) B'

۸- اگر $\{(1, 2), (2, 3), (3, 4), (4, 5), (5, 5)\} = f$ باشد مقدار $f(2f(1))$ کدام است؟

- (۱) ۲ (۲) ۳ (۳) ۴ (۴) ۵

۹- معادله درجه دوم $(m-1)x^2 + 4x + m = 2$ به ازای چه مقدار m دو ریشه حقیقی دارد؟

- (۱) ۴ (۲) ۵ (۳) ۶ (۴) هیچ مقداری

۱۰- اگر در تابع خطی f ، $f(-1) = 2$ و $f(2) = -4$ باشد، شیب خط کدام است؟

- (۱) ۲ (۲) ۱ (۳) -۱ (۴) -۲

زبان و ادبیات فارسی

۱۱- کدام واژه، به معنی «ایراد گرفتن» است؟

- (۱) دل گرداندن (۲) حرف گیری (۳) ژاژخایی (۴) دلبری کردن

۱۲- معنی واژه های «هامون - مادام» به ترتیب کدام است؟

- (۱) دشت - همواره (۲) چشمه - همیشه (۳) سرچشمه - پیوسته (۴) بیابان - ترتیب

۱۳- در کدام گروه واژه، «غلط املایی» وجود دارد؟

- (۱) زیب و آرایش - رعب و دلهره (۲) ستیزه و جدال - بایسته و شایسته

- (۳) دستگاه و غلبه - زمام و مهار (۴) خطیر و مهم - خطام و فرجام

۱۴- املای کدام واژه با توجه به معنی آن «غلط» است؟

- (۱) مزمن: کهنه (۲) سیت: آوازه (۳) واثق: مطمئن (۴) ذم: نکوهش

معارف اسلامی

۱۵- عبارت «جهان از اصل های متعدد پدید نیامده است»، بیانگر کدام مرحله از توحید میباشد؟

- (۱) ربوبیت (۲) مالکیت (۳) خالقیت (۴) حاکمیت

۱۶- به ترتیب، اخلاص در بندگی به چه معناست و اولین ثمره ی آن کدام است؟

- (۱) پرستش خدای یگانه - عدم نفوذ شیطان و مایوس شدن او از انسان مخلص

- (۲) پرستش خدای یگانه - احساس اطمینان و آرامش روحی و نجات از اضطراب ها

- (۳) اعتقاد خالص به خدای یگانه - عدم نفوذ شیطان و مایوس شدن او از انسان مخلص

- (۴) اعتقاد خالص به خدای یگانه - احساس اطمینان و آرامش روحی و نجات از اضطراب ها

۱۷- کلمه «حق» در آیه ی شریفه «خَلَقَ السَّمَاوَاتِ وَالْأَرْضَ بِالْحَقِّ» به چه معناست؟

- (۱) همبستگی و وابستگی (۲) هماهنگی و همکاری

- (۳) سزاواری و شایستگی (۴) قانونمندی و هدف داری

۱۸- در کدام صورت، انسان کرامت و شرافت الهی را که خداوند به او بخشیده، درک خواهد کرد؟

- (۱) اگر خود واقعی را درک کند. (۲) اگر در مسیر خداشناسی گام بردارد
(۳) با ذکر و یاد خداوند به این واقعیت می رسد (۴) در این جهان، ممکن نیست به این واقعیت برسد.

زبان انگلیسی - عمومی

PART A: Grammer

Directions: choose the word or phrase (1), (2), (3) or (4) that best completes each sentence. then mark the correct choice on your answer sheet

بخش A: گرامر

توجه: کلمات یا عبارات (۱)، (۲)، (۳) یا (۴) را انتخاب کنید که هر جمله را به بهترین شکل تکمیل می کند. سپس گزینه صحیح را روی ورقه پاسخ خود علامتگذاری کنید.

19- I am so angry about the noise. I my neighbors so many times to stop playing the music so loud but they don't care! (source: iran arze website)

- 1) Have been told 2) Have told 3) Would tell 4) Tell

20- More than 50,000 people to have been killed in the earthquake that occurred last night.

- 1) are believed 2) Believe 3) Have believed 4) Being believed

21- Peter was absent-minded that he forgot his family was waiting for him with a cake.

- 1) much 2) very 3) too 4) so

22- it is very odd that the books several months ago, are now out of stock. I terribly need some of them.

- 1) had published 2) published 3) were published 4) which published

اطلاعات عمومی، دانش اجتماعی و حقوق اساسی

۲۳- دریاچه مهارلو، از جاذبه های طبیعی کدام استان است؟

- (۱) لرستان (۲) فارس (۳) کردستان (۴) خوزستان

۲۴- برج خاموشان (دخمه) از جاذبه های گردشگری کدام شهر است؟

- (۱) یزد (۲) کرمان (۳) کاشان (۴) زاهدان

۲۵- کتاب «مدیر مدرسه» اثر کیست؟

- (۱) هوشنگ گلشیری (۲) جلال آل احمد

۲۶- اولین بیمارستان مدرن در ایران، کدام بوده است؟

- (۱) نجمیه (۲) لقمان حکیم (۳) فارابی (۴) سینا

هوش و توانمندی های عمومی

راهنمایی: در این بخش از آزمون، دو متن داده شده است. هر متن را به دقت بخوانید و پاسخ سوال هایی را که در زیر آن آمده است. با توجه به آنچه می توان از متن استنتاج یا استنباط کرد، انتخاب کنید و در پاسخنامه علامت بزنید.

متن اول:

آلودگی هوا روی افرادی که دچار اختلال خود بیمار انگاری هستند، تاثیر منفی می گذارد. افرادی که دچار اختلال خود بیمار انگاری هستند، در روزهایی که هوا آلوده تر است، حس می کنند دچار ایست قلبی خواهند شد یا دچار سرطان و بیماری هایی مثل این ها شده اند. گزارش های بسیاری نشان می دهند که مراجعه این گروه از مردم به بیمارستان ها، به علت چنین شرایطی افزایش می یابد. به علت کاهش اکسیژن در مغز و کاهش انرژی، اشخاص باید فعالیت هایی که در تمرکز تاثیر گذار است را افزایش دهند. بازی هایی مثل منچ، پازل، بازی های فکری و ... انجام دهند. همین طور ساعت استراحت و خواب خویش را تنظیم کنند و از دستگاه های بخور در منزل یا محل کارشان استفاده کنند.

گرچه درمان مطلق برای این مساله نداریم، ولی دست بسته نیز نیستیم. اشخاص در شهر کمتر تردد داشته باشند و بیشتر دور هم جمع شوند تا اضطرابی که به سبب افزایش آلاینده هوا در اشخاص ایجاد شده، کاهش یابد. آلودگی هوا چالشی است که سلامت جسم و روح ما را در سرتاسر دنیا تهدید می کند. گام اول را همیشه دولت ها برمیدارند و سعی می کنند که به بهبود وضعیت هوا و کاهش آلودگی کمک کنند. ما هم به عنوان شهروند، باید در بهبود شرایط هوا نقشی داشته باشیم. برای جلوگیری از عصبانی شدن و کاهش تنش، پیشنهاد می کنیم از رانندگی در روزهایی که هوا آلوده است تا جایی که می شود، پرهیز کنید. از اتوبوس و مترو برای جا به جایی بهره بگیرید. عوامل استرس زا را از خویش دور کنید. به ورزش بپردازید، از تنهایی بپرهیزید و در کنار خانواده و دوستانتان باشید تا از بروز افسردگی پیشگیری کنید. نگذارید بچه ها در روزهایی که هوا در شرایط پر خطر است، از منزل بیرون بروند.

۲۷- طبق متن، کدام مورد درباره اختلال خود بیمار انگاری صحیح است؟

(۱) در زمان آلودگی هوا، شایع تر می شود

(۲) با کمبود اکسیژن در مغز همراه است

(۳) شدت بروز آن، با برخی عوامل محیطی مرتبط است

(۴) درباره ی بسیاری از مریض های بستری در بیمارستان صدق می کند

۲۸- کدام مورد، به درستی، نگرش نویسنده درباره مقابله با عوارض آلودگی هوا را به بهترین وجه توصیف می کند؟

(۱) بی طرفی علم محور

(۲) یاس واقع بینانه

(۳) پذیرش ناخواسته

(۴) خوش بینی مشروط

۲۹- کدام مورد، ساختار متن را به بهترین وجه توصیف می کند؟ (iranarze.ir)

(۱) پدیده ای خاص توصیف و نحوه مقابله با آن ارائه می شود

(۲) معضلی زیست محیطی توصیف و مثل و اثرات آن و کاوی می شود

(۳) دو راهکار متفاوت، ولی مکمل، برای حل یک مشکل عمومی ارائه و مقایسه می شوند

(۴) منازعه ای اجتماعی مطرح، اثرات آن توصیف و راه های برون رفت از آن طرح می شود

متن دوم

مکانیسم اثر طب سوزنی (اکوپانکچر) در کنترل درد، از نظر بیوشیمیایی هم قابل بررسی است. در طب سوزنی، سوزن اکوپانکچر پس از ورود به بدن و در مسیر خود، موجب آسیب سلول ها شده و محتویات سلولی وارد فضای خارج سلولی می شوند. یکی از محتویات داخل سلولی که در جریان اکوپانکچر به بیرون از سلول ریخته می شود، «آ.ت.پ (ATP)» است. ATP ماده ای است که انرژی لازم برای فعالیت های سلولی را تامین می کند. [۱] ساختار بیوشیمیایی این ماده در فضای خارج سلولی بسیار شکننده است و به آدنوزین تبدیل می شود. آدنوزین از طریق جریان خون به سیستم اعصاب مرکزی می رسد و در آنجا، براساس تئوری گیت (THEORY GATE)، موجب کنترل و فیلتر شدن درد می شود. [۲] در این حالت، در بخش cingulate gyrus مغز که مسئول درک درد است، آستانه تحمل به درد بیمار بالاتر می رود و بیمار با محرک های دردناک گذشته، میزان درد کمتری را احساس می کند. [۳] البته باید توجه داشته باشیم که در بیماران مختلف، میزان کاهش درد متفاوت خواهد بود. همچنین در مطالعات بالینی مشاهده شده است که بعد از انجام اکوپانکچر، میزان ترشح هورمون های ضد درد نظیر اندورفین، انکفالین و ماده P هم افزایش می یابد.

۳۰- متن حاضر، اثر طب سوزنی بر کنترل درد را از کدام جنبه بررسی می کند؟

(۱) کارایی (۲) بیوشیمیایی (۳) تغییر شکل سلولی (۴) تئوری گیت (GATE THEORY)

❖ فصل سوم: اصل سوالات آزمون استخدامی آموزش و پرورش ۱۳۹۹ گروه دوم

◀ ریاضی و آمار مقدماتی

۱- حاصل عبارت $(\sqrt{3} - \sqrt{3})(\sqrt{12} + 6\sqrt{3})$ کدام است؟

- (۱) $\sqrt{3}$ (۲) $\sqrt{6}$ (۳) $\sqrt{3}$ (۴) $\sqrt{2}$

❑ پاسخ سایت ایران عرضه: گزینه ۲ ⇐ با ساده سازی و حل مسئله داریم:

$$(\sqrt{12} + 6\sqrt{3})(\sqrt{3} - \sqrt{3}) = (\sqrt{12} + 6\sqrt{3})\left(\sqrt{(\sqrt{3} - \sqrt{3})^2}\right) =$$

$$(\sqrt{12} + 6\sqrt{3})(\sqrt{12} - 6\sqrt{3}) = \sqrt{144 - 108} = \sqrt{36} = 6$$

۲- مجموعه $A = \{a | \sqrt{a} \in \mathbb{N}, \sqrt{a} < 8\}$ و $B = \{x^2 | x = -1, -2, -3, \dots\}$ است. مجموعه $A \cap B$

B' ، چند عضو دارد؟

- (۱) عضوی ندارد (۲) ۸ (۳) ۷ (۴) ۱

۳- در یک دنباله حسابی، جمله دوم و قدر نسبت با هم برابرند. جمله سیزدهم، چند برابر جمله ششم است.

- (۱) $2/4$ (۲) $2/1$ (۳) $2/2$ (۴) $2/3$

❑ پاسخ سایت ایران عرضه: گزینه ۱ ⇐ اگر جمله دوم برابر قدر نسبت باشد بدین معنی است که جمله اول مجموعه برابر

صفر است و تساعد به صورت مقابل است: $a_n = (n-1)d$ ، لذا نسبت جمله ۱۳ام به جمله ششم برابر است با: $\frac{a_{13}}{a_6} = \frac{12d}{5d} = \frac{12}{5}$

2.4

۴- طول قسمتی از منحنی $y = 1 + [3x - 1]$ ، در بازه $[0, 1]$ کدام است؟ (iranarze.ir)

- (۱) $5\sqrt{2}$ (۲) $3\sqrt{10}$ (۳) $\sqrt{10}$ (۴) $2\sqrt{2}$

۵- اگر $2x + 3a = 60$ باشد، بیشترین مقدار تابع $y = ax + 200$ کدام است؟

- (۱) ۱۵۰ (۲) ۳۵۰ (۳) ۲۵۰ (۴) ۲۰۰

◀ زبان و ادبیات فارسی و آیین نگارش

۶- معنی «جاشنگاه- کافی- رابت»، به ترتیب کدام است؟

(۱) سحرگاه- باکفایت- اندیشه (۲) شبگیر- کاردان- تغییر

(۳) نزدیک ظهر- دارای کار- درفش. (۴) پگاه- بالیافت- بیرق

۷- در کدام مورد، معنی «هر دو واژه» درست است؟

(۱) (حشر: نشستن) - (موافق: همراه) (۲) (صفیر: بانگ و فریاد) - (بیعت: عهد)

(۳) (چنبر، طوق) - (تسخیر: پیمودن) (۴) (تگ: دویدن) - (نفیر: ترس)

۸- در میان گروه واژه‌های زیر، چند «غلط املایی» به چشم می‌خورد؟

«صحیفه و کتاب- غرس درخت و گیاه- کج و مأوج- رضوان و بهشت- کراحت و ناپسندی- سیاحت و خوب‌رویی- جهد و کوشش- غایت و نهایت- مهمل و مهد= چابک و فرض.»

(۱) پنج (۲) دو (۳) سه (۴) چهار

۹- در متن زیر، چند «غلط املایی» مشهود است؟

«امروز که او را این رنج افتاد. اگر به همه نوع خویشتن بر او عرضه نکنیم و جان و نفس فدای ذات و فراق او نگردانیم به کفران نعمت منصوب شویم و به نزدیک اهل مروّت بی‌غدر گردیم؟»

(۱) یک (۲) چهار (۳) سه (۴) دو

۱۰- کدام بیت فاقد «پارادوکس» است؟

- (۱) با دلارامی مرا خاطر خوش است
- (۲) هرگز وجود حاضر غایب شنیده‌ای
- (۳) ای خوش آن شب‌ها که تا روزم سخن با بار بود
- (۴) چو آفتاب رخ سایه بر جهان انداخت
- کز دلم یک باره برد ارام را
- من در میان جمع و دلم جای دیگر است
- چشم او گاهی به خواب ناز و گه بیدار بود
- جهان کلاه ز شادی بر آسمان انداخت

معارف اسلامی

۱۱- آیه شریفه «فَلْيَنْظُرِ الْإِنْسَانُ مِمَّ خُلِقَ»، به کدام موضوع اشاره دارد؟ {ایران عرضه}

- (۱) خودشناسی مقدمه کمال انسانی است
 - (۲) خداشناسی مقدمه خودشناسی است
 - (۳) خودشناسی مقدمه خداشناسی است
 - (۴) خودشناسی پیش‌درآمد جهان‌شناسی است
- ۱۲- انسان قبل از پرداختن به شناخت جهان پیرامون خود و نیک و بد آن، باید به کدام موضوع بپردازد؟

- (۱) شناخت خدا و به دست آوردن راه‌های رسیدن به کمال
- (۲) شناخت خدا و توصیه‌های پیرامون الهی و عمل به دستورات آنها
- (۳) شناخت نیازها و گرایش‌های معنوی خود و شکوفا ساختن آنها
- (۴) شناخت خود و کشف گنجینه‌های فطرت و نهاد خویش

۱۳- آیه شریفه «لَوْ كَانَ فِيهِمَا آلِهَةٌ إِلَّا اللَّهُ لَفَسَدَتَا...»، بیانگر کدام مرتبه توحید است؟

(۱) مالکیت (۲) خالقیت (۳) حاکمیت (۴) ربوبیت

۱۴- منظور از «توحید در حاکمیت»، کدام مورد است؟

- (۱) حاکمیت، اصالتاً از آن خدا و پیامبر (ص) است و باید صلاحیت حاکمان، مورد تأیید خدا و قرآن باشد
- (۲) حق حکومت، اصالتاً از آن خداست و حکومت دیگران، باید به انتصاب و اذن الهی باشد
- (۳) حق حکومت، اصالتاً از آن خدا و پیامبر (ص) است و افراد دیگر باید به اجازه خاص خداوند باشد

۴) حاکمیت، اصالتاً از آن خداست و خداوند بخشی از حکومت خود را پیامبر (ص) واگذار کرده است

۱۵- آیات شریفه «الْحَمْدُ لِلَّهِ رَبِّ الْعَالَمِينَ» و «إِيَّاكَ نَعْبُدُ وَإِيَّاكَ نَسْتَعِينُ»، به ترتیب بیانگر کدام یک از مراتب توحید است؟

- (۱) عبادت- عبادت (۲) اطاعت- عبادت (۳) اطاعت- اطاعت (۴) عبادت- اطاعت

زبان انگلیسی عمومی

Part A: Grammar and Vocabulary

Directions: Choose the word or phrase (1), (2), (3), or (4) that best completes each sentence. Then mark the correct choice on your answer sheet.

16- Families incomes are below a certain level pay no income tax.

- 1) their 2) that their 3) for their 4) whose

17- Informative disclosures in the financial statements are to be regarded as reasonably adequate otherwise stated in that report.

- 1) if 2) therefore 3) however 4) unless

18- quality among North Americans, efficiency has almost attained the status of moral attribute.

- 1) A high prize 2) It is a highly prized
3) A highly prized 4) As is a high prize

19- Every minute of the day and night, people to ads on television, on billboards, in the newspapers, and in the magazine.

- 1) are exposed 2) who are exposed
3) having exposed 4) being exposed

20- The criminal did not admit guilt; for forgiveness before he was sent to prison.

- 1) so did he ask 2) nor did he ask
3) neither he asked 4) nor he asked

اطلاعات عمومی، دانش اجتماعی و قانون اساسی

۲۱- دومین رود بلند ایران که پس از طی کردن عرض استان گیلان به دریای خزر می‌ریزد، کدام است؟

- (۱) سپیدرود (۲) تجن (۳) چالوس (۴) بابلرود

۲۲- آرامگاه خواجهی کرمانی، در کدام شهر واقع است؟ (ایران عرضه)

- (۱) اصفهان (۲) کرمان (۳) کاشان (۴) شیراز

۲۳- «معلم ثانی» لقب کدام فیلسوف ایرانی است؟

- (۱) ابونصر فارابی (۲) خواجه نصیرالدین طوسی
(۳) شهاب‌الدین سهروردی (۴) ابوریحان بیرونی

۲۴- حضرت آیت‌الله خامنه‌ای، عادی سازی روابط کدام کشور با رژیم صهیونیستی را خیانت به اسلام و ملت‌های عرب عنوان کردند؟

- (۱) عربستان سعودی (۲) بحرین (۳) امارات متحده (۴) مصر

۲۵- امام خمینی (ره)، کدام رخداد را از «الطاف خلیفه الهی» می‌دانستند؟

- (۱) عزل بنی صدر (۲) شهادت فرزندشان
(۳) پیروزی انقلاب اسلامی (۴) آغاز جنگ تحمیلی

هوش و استعداد تحصیلی

راهنمایی: در این بخش از آزمون، یک متن داده شده است. این متن را به دقت بخوانید و پاسخ سؤال‌هایی را که در زیر آن آمده است. با توجه به آنچه می‌توان استنتاج کرد، انتخاب کنید و در پاسخنامه علامت بزنید.

نتایج حاصل از تحقیقات نشان می‌دهد که شیوه یادگیری فرد، روی تفکر انتقادی او تأثیر می‌گذارد. شخصیت نیز نقش مهمی در تفکر و یادگیری دارد. شخصیت تعیین می‌کند که چه اطلاعاتی مورد توجه قرار گیرد و آن را به خاطر آورید. علاوه بر این روش تصمیم‌گیری، ساختارها و کنترل فرد تحت تأثیر شخصیت قرار می‌گیرد. درک نوع متفاوت شخصیت کمک می‌کند که چگونگی و چرایی آنچه که دیگران در حین انجام کار به آن فکر می‌کنند را متوجه شوید. به خاطر داشته باشید که هیچ شیوه‌ای نسبت به شیوه دیگر برتری ندارد. چیزی که مهم است این است که بدانید شیوه‌های متفاوتی وجود دارد و نقاط قوت را تقویت و بر نقاط ضعف غلبه نمایید. تربیت و فرهنگ نیز روی تفکر انتقادی می‌تواند اثر بگذارد. والدینی که شیوه تربیتی، آنها مستبدانه است، از فرزندان خود می‌خواهند که بدون پرسیدن سؤال، آنچه که آنها می‌گویند را انجام دهند. همچنین شیوه آموزش و رویکرد معلمین نیز در رابطه با بحث پیرامون مشکلات، پرسیدن، بازخورد دادن و اشاره به موقعیت‌ها متفاوت است. رشد معنوی و ذهنی نیز با تفکر انتقادی در ارتباط است. افرادی که دارای ذهن لطف بوده و از سطح بالای رشد معنوی برخوردار هستند. از سطح تفکر انتقادی بالاتری نیز بهره‌مند هستند. به نظر می‌رسد افرادی که نسبت به ارزش‌های خود آگاهی داشته، به همه جوانب توجه دارند و تصمیم‌گیری را براساس بهترین انگیزش‌ها انجام می‌دهند. دارای تفکر نقادانه می‌باشند. ارتباطات مؤثر و مهارت‌های بین فردی منجر به درک دیگران شده و این درک افزایش اعتماد به دیگران جهت کسب حقایق مورد نیاز برای استدلال را در پی دارد. [۱] بیشتر نویسندگان از جمله پالمر معتقد هستند که سن با تفکر انتقادی مرتبط است. همچنان که فرد بالغ می‌شود و سن وی افزایش می‌یابد، تفکر انتقادی نیز در وی افزایش می‌یابد. این امر به دو دلیل منطقی است:

توسعه رشد معنوی معمولاً همراه رشد و نمو اتفاق می‌افتد. بیشتر افراد با سن بالاتر، فرصت بیشتری برای استدلال در موقعیت‌های مختلف دارند. [۲]

عوامل موقعیتی از جمله اضطراب، تنش و خستگی، آگاهی از خطر، دانش و همچنین محدودیت زمانی می‌تواند روی تفکر انتقادی تأثیر بگذارد. اضطراب و تنش اغلب در قدرت ذهنی نفوذ کرده و منجر به عدم تمرکز می‌شود. [۳] سطح اضطراب پایین می‌تواند منجر به انگیزه شده و تفکر انتقادی را ارتقا بخشد. آگاهی از خطرات می‌تواند یک عامل افزایش دهنده تفکر باشد، آگاهی از خطرات باعث می‌شود فرد با دقت بیشتری فکر کند. در برخی از موارد، آگاهی از خطر می‌تواند اضطراب را افزایش دهد و روی تفکر انتقادی اثر بگذارد از طرفی برخورداری از دانش، منجر به استدلال بهتری خواهد شد. [۴]

۲۶- موضوع اصلی متن کدام است؟

- (۱) بررسی شیوه یادگیری و آموزش تفکر انتقادی (۲) عوامل مؤثر بر توانایی تفکر انتقادی
- (۳) کنکاش در خاستگاه و رشد، تفکر انتقادی (۴) رابطه میان بلوغ ذهنی و تفکر انتقادی

۲۷- متن برای کدام مورد زیر، مثال عینی آورده است؟

- (۱) سن و تفکر انتقادی (۲) شخصیت فردی و تفکر انتقادی
- (۳) مهارت‌های بین فردی و تفکر انتقادی (۴) تفکر انتقادی و تربیت

۲۸- کدام مورد را می‌توان به درستی درباره تفکر انتقادی از متن استنباط کرد؟

- (۱) با رشد تفکر انتقادی، شیوه یادگیری تغییر می‌کند.
- (۲) رابطه میان تفکر نقادانه و فرصت بیشتر برای استدلال در موقعیت‌های مختلف، رابطه‌ی یک‌طرفه است.
- (۳) رابطه سن با تفکر انتقادی، نزد نویسندگان پذیرش عام ندارد.
- (۴) خودآگاهی بدون تفکر نقادانه، به سختی امکان‌پذیر است.

۲۹- کدام محل در متن که با علامت‌های [۱]، [۲]، [۳] و [۴] مشخص شده‌اند. بهترین محل برای قرار گرفتن جمله زیر است؟ «محدودیت زمانی می‌تواند عامل افزایش دهنده یا مانع تفکر انتقادی شود و به واقع، محدودیت زمانی می‌تواند عامل تحریک‌کنندگی داشته باشد.»

- (۱) [۴] (۲) [۱] (۳) [۲] (۴) [۳]

۳۰- مردم مبالغه‌گفتی صرف سرگرمی‌ها و با کار خود می‌کمنند. اما وقتی روابط آنها به مشکل برمی‌خورد، برخی دست-هایشان را بالا می‌برند و تسلیم می‌شوند و تصمیم می‌گیرند که دیگر امتحان کردن بی‌فایده است. خواند کتاب‌هایی درباره ازدواج، حل اختلاف و تکنیک‌های ارتباطی، به ازدواج شما کمک می‌کند. دادن آنها به همسران برای خواندن نیز عالی است. پس می‌شود طلاق را به صفر رساند و فقط باید همت کرد.

- (۱) برخی زوجین که کارشان به طلاق می‌انجامد، بعد از آگاهی از ریشه مشکلات ازدواج خود، افسرده و پشیمان می‌شوند.
- (۲) زوجینی که کتاب‌هایی از جنس آنچه در متن آمده است را می‌خوانند، به راهکارهای آن عمل می‌کنند.

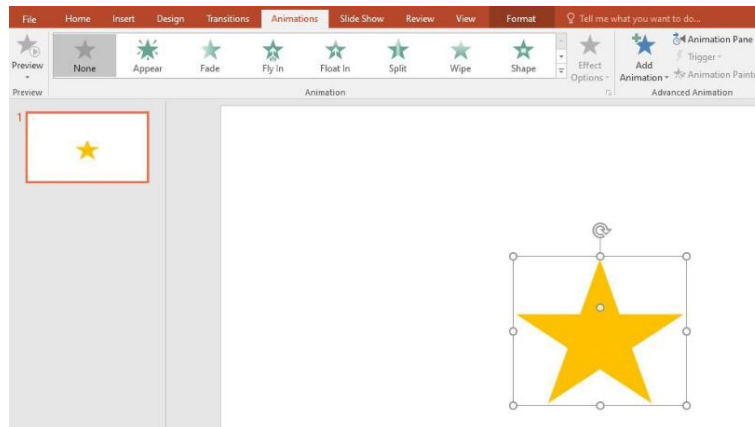
- (۳) وسایل ارتباط جمعی می‌توانند با معرفی کتاب‌های مفید به خانواده‌ها، به حل مشکلات خانوادگی کمک شایانی بنمایند.
- (۴) راهکارهای حل اختلاف و آموزش تکنیک‌های ارتباطی، چنانچه از طریق مشاوران صورت گیرد، اثربخش‌تر هم خواهند بود.



❖ فصل چهارم: اصل سوالات آزمون استخدامی سازمان تامین اجتماعی مهر ۱۴۰۱

فناوری اطلاعات

با توجه به تصویر به سوال بعدی پاسخ دهید.



۱- در تصویر نشان داده شده در powerpoint, چند اسلاید وجود دارد؟

- (۱) یک (۲) دو (۳) مشخص نیست (۴) سه

❑ پاسخ سایت ایران عرضه: گزینه ۱ ← تعداد اسلاید های یک فایل پاور پوینت در حالت نمایش نرمال در سمت چپ آن در بخش preview قابل مشاهده میباشد.

۲- اسلاید مورد نظر دارای چه نوع Animation است؟ (تنظیم توسط فروشگاه ایران عرضه)

- (۱) None (۲) Exit (۳) Fade (۴) Emphasis

۳- اگر ستاره موجود در اسلاید بچرخانیم چه اتفاقی در orientation می افتد؟

(۱) در قسمت orientation به صورت portrait عمودی بوده تبدیل به افقی landscape می شود

(۲) در قسمت orientation به صورت افقی می شود.

(۳) هیچ تغییری در orientation رخ نمیدهد.

(۴) در قسمت orientation به صورت افقی landscape بوده و تبدیل به portrait عمودی می شود

۴- کدام آدرس Url صحیح می باشد؟

- (۱) https://www.google.com/ (۲) http:// google.com

- (۳) https:// google.com/ (۴) https://www.google.com/

۵- در نرم افزار outlook کدام گزینه قابل دسترسی نیست؟

- (۱) Mail (۲) Calendar (۳) Movie (۴) Tasks

۶- حاصل تابع SQRT (ABS (A)) در Excel چه می باشد؟ (مقدار A = -16)

◀ معارف اسلامی

۷- آنگاه که افعال فاعل در غایت استواری و کمال و به دور از هرگونه نقصانی مطرح می شوند آن فاعل موصوف به کدام وصف است؟

- (۱) قدیر (۲) حکیم (۳) عادل (۴) علیم

۸- آیات «و لا تکلف نفسا الا وسعها» و «فلا تظلم نفس شیئا» به ترتیب شامل کدام معنای عدل است؟

- (۱) تشریعی - جزایی (۲) تشریعی - تشریعی

- (۳) جزایی - تشریعی (۴) جزایی - جزایی

۹- اگر بگوییم جهان معلول است و هر معلولی نیازمند علت است بنابراین جهان نیازمند علتی است که ان علت یا خداست یا به خدا می رسد، به کدام موضوع اشاره دارد؟ (iranarze.ir)

- (۱) تقریر برهان هدفمندی (۲) برهان نظم از موارد جزئی

- (۳) برهان هماهنگی کل عالم (۴) تقریر برهان علی

۱۰- صفاتی که از ارتباط ذات الهی با مخلوقات انتزاع می شوند کدام اند؟

- (۱) صفات فعلی مثل خالق بودن (۲) صفات فعلی مثل قادر بودن

- (۳) صفات ذاتی مثل خالق بودن (۴) صفات ذاتی مثل قادر بودن

۱۱- کدام مورد تبیین مناسبی از حکمت عملی ارائه نموده است؟

- (۱) کسب علم حصولی به مفاهیم ذهنی انسان (۲) آگاهی انسان به ذات خود و قوای ادراکی

- (۳) علم به تکالیف و وظایف انسان (۴) بیدار کردن و برانگیختن گنجینه های فطری آدمی

۱۲- با توجه به آیه ی شریفه ی «ثم سواه نفخ فیه روحه» مقصود کلمه ی «سواه» کدام است؟

- (۱) انسان دو ساحتی است و نیمه ی برتر ان روح است.

- (۲) خلقت جسمانی و پردازش آفرینش ظاهری انسان

- (۳) حقیقت حیات انسان روح اوست که باقی است.

- (۴) خلقت روح و دمیدن آن در جسم

◀ ادبیات فارسی

۱۳- معنی «گان» در کدام گزینه متفاوت است؟

- (۱) مهرگان (۲) بردگان (۳) گویندگان (۴) مژگان

۱۴- نگارش کدام عبارت صحیح است؟

- (۱) چشمانش را باز و به من خیره شد
(۲) چشمانش را باز و فوراً بست
(۳) چشمانش را باز و به من نگرست
(۴) چشمانش را باز و به من نگاه کرد

۱۵- کدام عبارت از نظر نگارشی صحیح است؟

- (۱) هوشنگ ابتهاج «۱.۵.سایه» مقاله ارزشمندی دارد
(۲) جواب داد که: مرا قضای آسمانی در این ورطه کشید
(۳) سعدی -رحمه الله علیه- در شیراز مدفون است
(۴) جناب استاد، درسی که از شما فرا گرفتم، بسیار آموزنده بود

۱۶- بیت زیر چند جمله دارد؟

- «حیلت رها کن عاشقا دیوانه شو دیوانه شو
و اندر دل آتش درا پروانه شو پروانه شو»
(۱) ۵ (۲) ۷ (۳) ۸ (۴) ۴

۱۷- در بیت زیر علت خود بینی چیست؟

- « نبیند مدعی جز خویشتن خویش را
که دارد پرده ی پندار در پیش »
(۱) بی توجهی به عواقب کارها
(۲) پیروی از لذات زندگی
(۳) حجاب گمان باطل
(۴) احساس بی نیازی نسبت به دیگران

۱۸- کدام سروده فاقد آرایه ی پارادوکس است؟

- (۱) هم دوش روز و شبی، هم پرده ی سحری
(۲) آواره ی حضری، فرسوده ی سفری
(۳) پیدای نادره ای، پنهان جلوه گری
(۴) نوباوه ی سخنی، خاموش و نغمه گری

۱۹- کدام مورد در قالب رمان نوشته نشده است؟

- (۱) زن زیادی (۲) همسایه ها (۳) سووشون (۴) تنگسیر

۲۰- مفهوم کدام بیت با سایر ابیات متفاوت است؟

- (۱) به ترک خویش بگو تا به کوی یار رسی
(۲) ز تنگ چشمی در خاطر تو کی گذرد
(۳) وصال دوست طلب می کنی بلاکش باش
(۴) کسی به گردن مقصود دست حلقه کند
که کارهای چنین با خطر تواند بود.
که هیچ چیز به از سیم و زر تواند بود.
که خار و گل همه با یکدگر تواند بود.
که پیش تیر بلا سپر تواند بود.

۲۱- معنی هر یک از واژه های رو به رو به ترتیب کدام است؟ « مهنا - خریف - رجا » (iranarze)

- (۱) شاداب - پاییزی - رضایت
(۲) گوارا - پاییز - امید
(۳) گوارا - بهار - رضایت
(۴) شاداب - بهار - امیدواری

۲۲- معنی کدام واژه نادرست است؟

(۱) طالع: گنهار (۲) حشو: زاید (۳) رواج: روح ها (۴) حصین: استوار

۲۳- در متن زیر املاي کدام واژه نادرست است؟

« طنز پرداز، دیدگاه های خود را غیر مستقیم، مطایبه آمیز و کنایه وار، اما موثر و گیرا بیان می کند. او این زبان هنرمندانه را برای خلق اندیشه های ظریف یا نظیره گویی به کار می برد و با آشنا زدایی و هنجار شکنی مطلوب و متبوع، سخنی دیگر می آفریند.»

(۱) مطایبه آمیز (۲) نظیره گویی (۳) هنجار شکنی (۴) متبوع

اطلاعات عمومی

۲۴- جالینوس عرب لقب کدام یک از مشاهیر ایران است؟

(۱) نصیر الدین طوسی (۲) ابوریحان بیرونی

(۳) ابن سینا (۴) محمد زکریای رازی

۲۵- مقرر دائمی دبیر سازمان همکاری اقتصادی (اگو) پایتخت کدام کشور است؟

(۱) آذربایجان (۲) پاکستان (۳) ایران (۴) ترکیه

ریاضی و آمار مقدماتی

۲۶- اگر A و B دو مجموعه ناتهی از مجموعه مرجع M باشند، مجموعه $f(B'-A)$ اشتراکش با B با کدام مجموعه برابر است؟

(۱) تهی (۲) M (۳) B (۴) A

۲۷- اگر دو خط $ax - 3y = -6$ و $by - x = 4$ همدیگر را در نقطه (2,2) قطع کنند، مقدار $a+b$ کدام است؟

(۱) ۳ (۲) ۴ (۳) ۹ (۴) ۲

۲۸- ۴ پرستار و ۳ پزشک به چند طریق میتوانند در یک ردیف بنشینند، به طوری که هیچ دو پرستاری کنار هم قرار نداشته باشند؟ ایران عرضه

(۱) ۷۲ (۲) ۳۶ (۳) ۱۲ (۴) ۱۴۴

۲۹- متغیر گروه خونی اهداکنندگان در یک مرکز اهدای خون، چه نوع متغیری است؟

(۱) کیفی ترتیبی (۲) کمی گسسته (۳) کمی پیوسته (۴) کیفی اسمی

۳۰- برای تعدادی داده آماری، انحراف معیار و مجموع مربعات به ترتیب $\sqrt{2}$ و ۷۵۶ است. اگر میانگین برابر ۴ باشد، تعداد داده ها کدام است؟

(۱) ۸۴ (۲) ۶۳ (۳) ۴۲ (۴) ۱۲۶

❖ فصل پنجم: اصل سوالات آزمون استخدامی شرکت کار و تامین ۱۴۰۱

راهنمایی: با توجه به شکل زیر به سوال های ۱ تا ۵ پاسخ دهید.

B2									
	A	B	C	D	E	F	G	H	I
۱		category/year	۲۰۱۰	۲۰۱۱	۲۰۱۲	۲۰۱۳	۲۰۱۴	۲۰۱۵	
۲		project A	۱۰۰۰۰	۱۰۳۵۱	۱۱۲۱۲	۱۱۷۲۴	۱۱۷۲۲	۱۲۱۵۱	
۳		project B	۵۰۰۰	۵۸۹۱	۶۵۵۷	۶۹۳۲	۷۸۰۲	۷۹۰۹	
۴		project C	۲۵۰۰	۲۷۲۱	۳۰۲۲	۳۹۸۹	۴۷۴۶	۵۲۳۸	
۵		project D	۲۵۰۰	۳۳۶۵	۳۳۹۳	۳۹۶۳	۴۷۴۶	۴۹۵۶	
۶									

۱- در صورتی که بخواهیم عملیات مرتب سازی و فیلتر به درستی کار کند، نوع داده سلول انتخاب شده، کدام باید باشد؟

Percentage (۱) Currency (۲) Text (۳) Time (۴)

☒ پاسخ سایت ایران عرضه: گزینه ۳ مرتب و فیلتر کردن به شما این اجازه را خواهد داد تا درون یک سند کاری (کاربرگ)

به دستکاری و مرتب نمودن داده های متنی (text) و عددی (numbering) در سلولهای هر ستون پردازید.

۲- حاصل IF(C2> D2, ۲۰۱۰, ۲۰۱۱) کدام است؟ {ایران عرضه}

۲۰۱۱ (۱) ۲۰۱۲ (۲) #VALUE! (۳) REE (۴)

۳- وجود  در کنار سلول ها به چه معناست؟

Sort فقط (۱) Filter فقط (۲)

sort and filter (۳) امکان اضافه کردن سلول جدید (۴)

۴- واحد سرعت انتقال داده در شبکه اینترنت، کدام است؟

Mpps(۱) hps (۲) ppm (۳) bps (۴)

۵- وجود کدام خصوصیت در عمل، به آن روح می بخشد؟

حفظ صورت عمل (۱) حسن فعلی (۲)

قصد و نیت خالص (۳) اخلاص در اندیشه (۴)

۶- توحید عبادی در فرد و در جامعه، به ترتیب، به کدام صورت تجلی پیدا می کند؟

(۱) اعتقاد خالص به خدا داشتن- اطاعت از پیامبر(ص)

(۲) اعتقاد خالص به خدا داشتن _ تحقق قسط و عدالت

(۳) پرستش و اطاعت از خدا- اطاعت از پیامبر (ص)

(۴) پرستش و اطاعت از خدا -تحقق قسط و عدالت

۷- از آیه شریفه ((حتی اذا جاء احدهم الموت قال رب ارجعون...)) کدام مفهوم دریافت می گردد؟

۱) تحقق مرگ فعالیت آگاهانه روح با جسم دوام می یابد

۲) با تحقق مرگ فعالیت آگاهانه روح همچنان ادامه دارد

۳) مرگ پایان بخش همه آرزوهای تحقق نیافته است

۴) اعمال نادرست انجام شده، قابل جبران نیست

۸- گذشته سرخ و آینده سبز به ترتیب از عوامل پویایی کدام جامعه است وافرادهش موصوف به چه وصفی اند؟

۱) توحیدی- منتظر (۲) شیعه - منتظر (۳) توحیدی - معترض (۴) شیعه - معترض

۹- کدام صفت ها به ترتیب «فاعلی، مفعولی و نسبی» است؟

۱) درخشنده- سیمینه- آشامیدنی (۲) شکسته- ستودنی- آهنین

۳) روشنگر- پرورده- کودکانه (۴) آسمانی- سازنده- عقلانی

۱۰- نقش قسمت های مشخص شده، به ترتیب، کدام است؟

« جو فروش است آن نگار سنگدل با من او گندم نمایی می کند»

۱) مسند- نهاد- متمم (۲) نهاد- متمم- مضاف الیه

۳) نهاد- مسند- متمم (۴) مسند- متمم- مضاف الیه

۱۱- معنی کدام واژه، (نادرست) است؟

۱) مسحور: شیفته (۲) دها: گستاخ

۳) مسامحه: ساده انگاری (۴) رستن: رها شدن

۱۲- نقش برجسته گل گل از جاذبه های گردشگری کدام استان کشور است؟

۱) ایلام (۲) کرمانشاه (۳) فارس (۴) بوشهر

۱۳- در قانون اساسی در خصوص کدام مقام زیر تصریح شده است که باید مجتهد، عادل و آگاه به امور قضائی باشد؟

۱) رئیس دیوان عالی کشور (۲) رئیس دیوان محاسبات کشور

۳) رئیس سازمان بازرسی کل کشور (۴) رئیس دیوان عدالت اداری

۱۴- آبشار سیمک، از جاذبه های طبیعی کدام استان است؟

۱) اصفهان (۲) کرمان (۳) خراسان جنوبی (۴) سیستان و بلوچستان

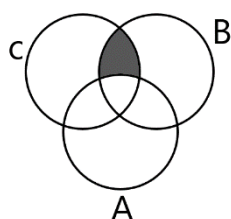
۱۵- ترکیب بند با مطلع «باز این چه شورش است که در خلق عالم است»، از کدام شاعر مرثیه سرای قرن دهم هجری است؟

۱) وحشی بافقی (۲) خاقانی شروانی (۳) محتشم کاشانی (۴) هاتف اصفهانی

۱۶- حاصل عبارت $\frac{3^4}{9-1} \div \frac{3^2}{\sqrt{81}}$ کدام است؟

۱) ۷۲۹ (۲) ۲۴۳ (۳) ۸۱ (۴) ۲۷

۱۷- کدام مجموعه زیر برابر ناحیه هاشور خورده در نمودار ون رو به رو است؟



(۱) $B \cap C$

(۲) $A \cap B \cap C$

(۳) $(B \cap C) - A$

(۴) $A - (B \cap C)$

۱۸- اگر $f\left(X + \frac{1}{X}\right) = X^3 + \frac{1}{X^3}$ باشد مقدار $f(4)$ کدام است؟

(۴) ۵۲

(۳) ۵۸

(۲) ۶۲

(۱) ۶۴

۱۹- بهینه سازی گردش کار مربوط به ارائه خدمات و تعهدات کوتاه مدت بیمه شدگان با جلب رضایتمندی آنان و با رعایت

کامل اصول و قوانین بیمه ای، به کدام قسمت مربوط می شود؟

(۱) امور اداری و خدمات عمومی و رفاه (۲) نام نویسی و حساب های انفرادی

(۳) امور فنی مستمری ها (۴) امور بیمه شدگان

۲۰- به ترتیب، اساسنامه سازمان تامین اجتماعی، به تایید و تصویب کدام مرجع رسیده است؟

(۱) مجلس شورای اسلامی - شورای عالی رفاه و تامین اجتماعی

(۲) شورای عالی رفاه و تامین اجتماعی - هیئت وزیران

(۳) وزارت تعاون، کار و رفاه اجتماعی - هیئت وزیران

(۴) هیئت وزیران - مجلس شورای اسلامی

۲۱- تکیه گاه اصلی سازمان تامین اجتماعی، کدام مورد است؟

(۱) مشارکت دوجانبه بیمه شدگان و کارفرمایان

(۲) مشارکت دوجانبه سازمان های کارگری و کارفرمایی

(۳) مشارکت سه جانبه کارفرمایان، بیمه شدگان و دولت

(۴) مشارکت چهارجانبه دولت، سازمان های کارگری و کارفرمایی و مجلس شورای اسلامی

۲۲- در شکل زیر، یک مستطیل که نسبت اضلاع آن ۴ به ۹ است دیده می شود که به ۱۲ قسمت مساوی تقسیم شده است.

هرکدام از مستطیل های کوچک، چه نسبت اضلاعی دارد؟



(۴) ۱۶ به ۲۷

(۳) ۹ به ۱۲

(۲) ۴ به ۹

(۱) ۲ به ۴

۲۳- کودکی با ۵۰ مدادرنگی، تعدادی مثلث جدا از هم ساخته است. حداکثر تعداد اشکالی که کودک با این تعداد مداد رنگی

می تواند بسازد، کدام است؟

- ۱۳ (۴) ۱۴ (۳) ۱۵ (۲) ۱۶ (۱)
- ۲۴- چند عدد دورقمی وجود دارد که اگر ۵ به آن اضافه شود، مضرب ۱۲ می شود؟
- ۷ (۴) ۸ (۳) ۹ (۲) ۱۰ (۱)

Part A: Grammar and Vocabulary

Directions: Choose the word or phrase (1), (2), (3), or (4) that best completes each sentence. Then mark the correct choice on your answer sheet.

25- surely, the results of the tests must before they are published.

- 1) check 2) be checked 3) have checked 4) being checked

26- The new course leads to a diploma By all major employers.

- 1) which has recognized 2) which recognized
3) recognized 4) is recognized

27- we are quite busy today, but I'll see if I can a meeting for sometime tomorrow morning.

- 1) arrange 2) income 3) communicate 4) influence

28- It is generally quite difficult to raise a family on a single in many countries.

- 1) culture 2) income 3) identity 4) element

☑ پاسخ سایت ایران عرضه: گزینه ۲ ⇐ ۱ به معنی فرهنگ، ۳ به معنی هویت و ۴ به معنی عنصر با توجه به ترجمه جمله "در کل سخت است تا با یک درآمد در بسیاری از کشورها یک خانواده تشکیل داد" صحیح نیستند بنابراین ۲ به معنای درآمد پاسخ صحیح می باشد.

29- I've been calling Mary all morning, but she doesn't answer. I guess she's at a meeting.

- 1) repeatedly 2) suddenly 3) finally 4) totally

Part B: Reading Comprehension

Directions: Read the following passage and select the choice (1), (2), (3), or (4) that best answers each question. Then mark your answer on your answer sheet.

Are you healthy? Before answering, think about what you understand by "health". It doesn't just mean freedom from disease. Health is a measure of how sound and vigorous both your body and mind are. A truly healthy person has a sense of physical and mental well-being. Our health is precious and easily damaged. But there is much we can do to maintain it. Eating well, exercising, and getting enough sleep all help keep us healthy. Standards of health and health hazards are different from place. In some parts of

the world, many people have many health problems because they are poor, hungry, and without clean drinking water. In other places, stress at work, lack of exercise, and too much food bring their own health problems, such as heart disease.

Food plays a large part in our health. A healthy diet includes fresh fruit and vegetables, meat, fish, bread, eggs, and milk, but not too many fatty, salty, or sugary. Good health also depends on regular exercise because it keeps as fit. Regular exercise improves blood circulation. Makes the heart and lungs work well, and keeps the strong and toned. It is good for the brain as well as the body. And makes on feet in start and a cool-down sequence at the end to prevent strain on muscles.

30- Which of the following is the best title for the passage?

- | | |
|-----------------------|-----------------------|
| 1) Healthy eating | 2) physical Exercise |
| 3) Standards of Heath | 4) Health and fitness |



❖ فصل ششم: اصل سوالات نهمین آزمون استخدامی فراگیر دستگاه های اجرایی

۱۴۰۱ گروه اول

◀ فناوری اطلاعات (مهارت های هفتگانه ICDL)

۱- کدام عدد در یک آدرس IP میتواند وجود داشته باشد؟

۲۹۲ (۱)	۲۴۶ (۲)	۲۵۶ (۳)	۲۷۶ (۴)
---------	---------	---------	---------

❑ پاسخ سایت ایران عرضه: گزینه ۲ ➡ آدرس IP یک آدرس منحصر به فرد است که دستگاه موجود در اینترنت یا شبکه محلی را مشخص می کند. این آدرس از چهار بخش تشکیل شده است که هر بخش می تواند یک عدد از ۰ تا ۲۵۵ باشد. لذا محدوده آدرس دهی کامل از ۰.۰.۰.۰ تا ۲۵۵.۲۵۵.۲۵۵.۲۵۵ می باشد.

۲- کدام مورد صحیح است؟

(۱) عملیات Empty Recycle Bin قابلیت بازگردانی فایل های موجود در آن را برای همیشه، از بین نمی برد
 (۲) در صورت پاک کردن یک فایل، آن فایل همیشه به Recycle Bin منتقل می شوند
 (۳) Recycle Bin یکی نرم افزار های مهم است که بلافاصله پس از نصب سیستم عامل باید نصب شود
 (۴) قابلیت بازگردانی فایل های موجود در Recycle Bin، تنها در صورت عدم وجود فایل مشابه امکان پذیر است

۳- پس از اتصال یک دستگاه به کامپیوتر خود نرم افزار ویروس یاب، پیامی به شما با متن "11 Threats Found" نشان می دهند معنای این پیام چیست؟ (iranarze.ir)

(۱) ۱۱ فایل مشکوک که قادر به آسیب رسانی به کامپیوتر شما هستند در این دستگاه پیدا شده است
 (۲) ۱۱ فایل موجود در دستگاه به ویروس آلوده شده اند
 (۳) حداقل ۱۱ ویروس خطرناک در دستگاه وجود دارند
 (۴) ۱۱ نوع ویروس شناخته شده در دستگاه وجود داشته است

۴- کدام مورد در خصوص چاپگر پیش فرض (Default Printer) در Windows 10، صحیح است؟

(۱) چاپگر انتخاب شده باید همیشه به سیستم متصل باشد و در غیر این صورت سیستم با خطا مواجه می شود
 (۲) فقط کاربر مدیر (Admin) می تواند این چاپگر را انتخاب کند
 (۳) همیشه آخرین چاپگر نصب شده به عنوان پیش فرض انتخاب می شود
 (۴) سیستم عامل می تواند یکی از چاپگر ها را به عنوان پیش فرض انتخاب کند

۵- اگر بخواهیم از تصویری که در نتیجه جست و جوی گوگل پیدا کرده ایم، در یک سند ایجاد شده در نرم افزار Word2016

استفاده کنیم، ساده ترین عمل کدام است؟

(۱) درج لینک صفحه حاوی تصویر به عنوان Hyperlink در سند

۲) Copy Paste تصویر در سند

۳) ذخیره تصویر بر روی سیستم و درج آن در سند

۴) درج لینک تصویر به عنوان Hyperlink در سند

۶- برای نشان دادن رشد سود آوری یک شرکت در سند Word2016، از کدام عنصر استفاده می شود؟

۱) shapes ۲) symbol ۳) WordArt ۴) Chart

۷- در صورت copy paste داده های موجود در یک کاربرگ Excel در یک سند Word 2016 به صورت پیش فرض، داده ها

به کدام صورت نمایش داده می شوند؟

۱) chart ۲) SmartArt ۳) Table ۴) picture

۸- کدام یک از توابع زیر در نرم افزار Excel 2016، بر روی مقادیر عددی استفاده می شود؟

۱) SUMIF ۲) PROPER ۳) LOWER ۴) UPPER

زبان و ادبیات فارسی

۹- املای کدام عبارت، کاملاً صحیح است؟

۱) خواتم کارهای ایشان به نام نیکو و ذکر باقی متحلی باشد و در دنیا و آخرت از طبقات بدکرداری مسلم ماند

۲) بدان که هر ابتدایی را انتهایی است و هر گاه که مدت عمر سپری شد و هنگام عجل فراز رسید لحظتی مهلت صورت نیندد

۳) اقتدا به اجداد در جهالت و ضلالت از نتایج نادانی و حماقت است و کسب هنر و تحصیل فضایل ذات نشان خرد و کیاست.

۴) به ضرورت عظیمت مصمم گشت بر آن چه علمای هر صنف را ببینم و از اصول و فروع معتقد ایشان استکشافی کنم

۱۰- در متن زیر چند غلط املایی یافت می شود؟

« عجز رای و خبث ضمیر و غلبه حرص و ضعف تدبیر منزلتی که زبان از تقدیر آن قاصر است و عقل در تصویر آن حیران. و

فایده مکر و حیلت تو مخدوم را این بود که می بینی و آخر وبال و تبعیت آن بتو رسد

تو در عجز رای و خبس طینت و غلبهء عاز و ضعف تدبیر بدان منزلتی که زبان از تقریر آن قاصر است و عقل در تصویر آن

حیران فایدهء مکر و حیلت تو مخدوم را این بود که می بینی و آخر وذر و بال و تبعیت آن به تو رسد»

۱) پنج ۲) چهار ۳) سه ۴) دو

۱۱- بیت زیر فاقد کدام آرایه ادبی است؟

«گریه ام گر سبب خنده او شد چه عجب ابر هر چند که گرید رخ گلشن خندد»

۱) تضاد ۲) واج آرایی ۳) استعاره ۴) پارادوکس

۱۲- آرایه های بیت زیر کدامند؟

«ای دریغا آن سلیمانی نگیں کز دور چرخ در کف جادوگران افتاد و افسون کار ها»

۱) ابهام - تشبیه - تلمیح ۲) تلمیح - مجاز - استعاره

۴) تشبیه - مجاز - ایهام تناسب

۳) استعاره - کنایه - ایهام

۱۳- مفهوم بین زیر، کدام بیت دریافت می شود؟

- «از تنور خودپسندی شد بلند
شعله کردارهای ناپسند»
- ۱) برق عجب آتش بسی افروخته
وز شراری خانمان ها سوخته
- ۲) ما بخواهیم از چه ما را رد کنند
عیب پوشی ها کنیم ار بد کنند
- ۳) رود ها از خود نه طغیان می کنند
آن چه می گوئیم ما آن می کنند
- ۴) ما به دریا حکم طوفان می دهیم
ما به سیل و موج فرمان می دهیم

۱۴- کدام بیت، با بیت زیر، قرائت مفهومی دارد؟

- « از در افتادن شکاری خام
صد دیگر در اوفتند به دام»
- ۱) پس گره کاو کلید پنهانی است
پس درشتی که در وی آسانی است
- ۲) ای بسا کور دل که از تعلیم
گشت قاضی القضاات هفت اقلیم
- ۳) ای بسا تیز طبع کاهل کوش
که شد از کاهلی سفال فروش
- ۴) عیب یک هم نشست باشد بس
کافکند نام زشت بر هر کس

۱۵- معنی عبارت زیر کدام است؟

- «خسرو گفت: ای پیر، جنونی که از شعبه شباب در موسم صبی خیزد در فصل مشیب آغاز نهادی»
- ۱) آن دیوانگی که به خاطر جوانی و نادانی که به دلیل کمی عقل بروز می کند تو در روزگار پیری از سر گرفته ای
- ۲) آن جهالتی که از زمان کودکی تا دورن پیری ادامه می یابد، در هنگام جوانی از سر گرفتی
- ۳) علاقه ای در زمان جوانی به دوره خردسالی نشان می دهند، در تو به چشم نمی خورد
- ۴) آن جهل و نادانی که در دوره کودکی یا جوانی ظاهر شود، در دوره پیری کنار نهادی

◀ احکام و معارف اسلامی

۱۷- از آیه شریفه «فَذَكِّرْ إِنَّمَا أَنْتَ مُذَكِّرٌ» کدام مفهوم دریافت می شود؟

- ۱) جهان مجموعه ای هماهنگ است که از سر حکمت و تدبیر اراسته شده است
- ۲) هر کس با تدبیر در عالم هستی به خالق توانا پی می برد
- ۳) هر کس در فطرت خویش به خداوند شناخت و معرف دارد
- ۴) تمام راه های خداشناختی فطری یاد آور خداشناختی عقلی است

۱۸- از دقت در کدام آیه شریفه، به «هدفداری نظام آفرینش» پی می بریم؟ {ایران عرضه}

- ۱) «ما خَلَقْنَاهُمَا إِلَّا بِالْحَقِّ»
- ۲) «فَعِنْدَ اللَّهِ ثَوَابُ الدُّنْيَا وَالْآخِرَةِ»
- ۳) «وَلِلَّهِ مَا فِي السَّمَاوَاتِ وَمَا فِي الْأَرْضِ»
- ۴) «مَنْ كَانَ يَرْيِدُ ثَوَابَ الدُّنْيَا»

۱۹- کدام یک از راه های شناخت صفات خداوند، سخت و صعب است و به معدودی از افراد اختصاص دارد؟

(۱) قرآن و روایات (۲) کشف و شهود (۳) سیر در آفاق و انفس (۴) توقیفی بودن اسماء

۲۰- اگر بگوییم «خداوند متعال ما را مسئول سرنوشت خودمان قرار داده»، پیام کدام آیه شریفه را ترسیم کرده ایم؟

(۱) «مَنْ كَانَ يَرْيِدُ ثَوَابَ الدُّنْيَا» (۲) «وَنَفْسٍ وَمَا سَوَّاهَا»

(۳) «إِنَّا هَدَيْنَاهُ السَّبِيلَ إِمَّا شَاكِرًا وَإِمَّا كَفُورًا» (۴) «وَلَا أَقْسِمُ بِالنَّفْسِ اللَّوَّامَةِ»

۲۱- اگر رسول خدا (ص) در قلمرو «دریافت و ابلاغ وحی» معصوم نبود. چه مشکلاتی برای جامعه اسلامی پیش می آمد؟

(۱) امکان دست تحت تاثیر هواهای نفسانی قرار بگیرد و مرتکب گناه شود

(۲) امکان هدایت از مردم سلب می شد

(۳) امکان انحراف در تعالیم الهی پیدا می شد

(۴) امکان داشت مردم از او سرمشق نگیرند و به گمراهی دچار شوند

۲۲- با توجه به آیه شریفه «وَمَا مُحَمَّدٌ إِلَّا رَسُولٌ قَدْ خَلَتْ مِنْ قَبْلِهِ الرُّسُلُ أَفَإِنْ مَاتَ أَوْ قُتِلَ انْقَلَبْتُمْ عَلَى أَعْقَابِكُمْ وَمَنْ يَنْقَلِبْ عَلَى عَقْبِهِ فَلَنْ يَضُرَّ اللَّهَ شَيْئًا وَسَيَجْزِي اللَّهُ الشَّاكِرِينَ» کدام عبارت از آیه شریفه، بیانگر مهم ترین خطری است که پس از

مسلمانان رحلت رسول خدا(ص)، مسلمانان را تهدید می کرد؟

(۱) «أَفَإِنْ مَاتَ أَوْ قُتِلَ» (۲) «فَلَنْ يَضُرَّ اللَّهَ شَيْئًا»

(۳) «انْقَلَبْتُمْ عَلَى أَعْقَابِكُمْ» (۴) «مَنْ يَنْقَلِبْ عَلَى عَقْبِهِ»

۲۳- آیه شریفه «فَلَا يَتَذَكَّرُونَ الْقُرْآنَ وَلَوْ كَانَ مِنْ عِنْدِ غَيْرِ اللَّهِ لَوَجَدُوا فِيهِ اخْتِلَافًا كَثِيرًا» ناظر بر کدام یک از جنبه های

اعجاز قرآن است؟

(۱) انسجام درونی در عین نزول تدریجی - محتوایی

(۲) انسجام درونی در عین نزول تدریجی - لفظی

(۳) تأثیر ناپذیری از عقاید دوران جاهلیت - محتوایی

(۴) تأثیر ناپذیری از عقاید دوران جاهلیت - لفظی

◀ اطلاعات عمومی، دانش اجتماعی و حقوق اساسی

۲۴- تالاب میانگران از جاذبه های طبیعی کدام استان است؟

(۱) مازندران (۲) فارس (۳) گیلان (۴) خوزستان

۲۵- کاروانسرای قصر بهرام در نزدیکی دریاچه نمک کویر مرکز ایران از جاذبه های گردشگری کدام استان است؟

(۱) یزد (۲) هرمزگان (۳) سمنان (۴) قم

۲۶- اولین ایرانی برنده جایزه فیلدز ریاضیات در سال ۲۰۱۴ کدام دانشمند ایرانی است؟

(۱) مجید اسحاقی گرجی (۲) بهمن میری (۳) مریم میرزا خانی (۴) محمد رضا درفشه

۲۷- پس از مصادره سهام در بانک ملی و صادرات ایران در کدام کشور در پاییز ۱۴۰۰ دولت آن کشور به پرداخت غرامت ۲۰۰ میلیون دلاری به این دو بانک محکوم شد؟

(۱) بحرین (۲) عربستان سعودی (۳) امارات متحده عربی (۴) کویت

۲۸- پس از کدام حادثه زیر حضرت امام خمینی (ره) تقیه را حرام و اظهار حقایق را واجب دانست؟

(۱) به رسمیت شناختن رژیم اشغالگر قدس (۲) قیام ۱۵ خرداد

(۳) کشتار کفن پوشان ورامین (۴) حادثه فیضیه قم

۲۹- حصر کدام شهر در جنگ تحمیلی عراق علیه ایران با فرمان امام خمینی ره مبتنی بر «این شهر باید تا فردا آزاد شود»، شکسته شد؟

(۱) بهبهان (۲) سوسنگرد (۳) آبادان (۴) خرمشهر

۳۰- به دستور کدام رئیس جمهور آمریکا بمب اتمی روی مردم شهر هیروشیما ریخته شد؟

(۱) هری ترومن (۲) دوایت آیزنهاور (۳) فرانکلین روزولت (۴) جان اف. کندی



❖ فصل هفتم: اصل سوالات آزمون استخدامی وزارت نفت ۱۴۰۲

◀ فناوری اطلاعات

۱- عبارت زیر بیانگر کدام مورد است؟ (تهیه شده توسط ایران عرضه)

"سیستم های کامپیوتری بسیار قوی که در سازمان های بزرگ برای تجزیه و تحلیل اطلاعات به کار می رود."

Operating system (۲)

Mini computer (۱)

PDA (۴)

Super computer (۳)

❑ پاسخ سایت ایران عرضه: گزینه ۳ ← ابر رایانه یا Supercomputer به سیستم های رایانه ای گفته می شود که توانایی انجام چندین میلیون محاسبه پردازش و محاسبه را در ثانیه را دارد و معمولا در سازمان های تحقیقاتی که به تجزیه و تحلیل اطلاعات (انجام محاسبات پیشرفته) نیاز است کاربرد دارند. مثل سازمان هواشناسی، کشف منابع نفتی و شبیه سازی علمی ...

۲- کدام مورد در خصوص BIOS صحیح است؟

(۱) یک تراشه الکترونیکی است که روی پردازنده الکترونیکی واقع است

(۲) یک تراشه الکترونیکی است که روی Motherboard واقع است

(۳) یک برنامه است که روی سیستم عامل نصب است

(۴) یک برنامه نرم افزاری که باید از اینترنت دریافت شود

۳- در کامپیوتر کدام مورد از وظایف نرم افزارهای سیستمی است؟ (متعلق به سایت ایران عرضه)

(۱) مدیریت سیستم های ایمنی

(۲) تهیه سیستم های مالی و محاسباتی

(۳) کنترل محاسبات در سیستمهای کامپیوتری

(۴) مدیریت سخت افزارها و نرم افزارها و اطلاعات موجود در یک سیستم

۴- در سیستم عامل windows 10، کدام عامل برای یک کاربر استاندارد Standard User مجاز نیست؟

(۲) تغییر تنظیمات WiFi

(۱) تغییر تنظیمات desktop

(۴) اضافه کردن نمایشگر دوم

(۳) نصب Network Driver

۵- در سیستم عامل windows 10 کدام مورد از کاربردهای قسمت جست و جو search در منوی Start نیست؟

(۱) باز کردن و جست و جو در صفحات وب

(۲) باز کردن و جست و جوی برنامه های نصب شده

(۳) باز کردن و جست و جوی فایل های موجود در سیستم

۴) باز کردن و جست و جوی پوشه های موجود در سیستم

۶- کدام مورد در خصوص Fonts در Windows 10 صحیح است؟

- ۱) در هر بروزرسانی سیستم عامل، لیست فونت ها به حالت اولیه برگردانده می شود.
- ۲) بیش از هزار فونت به صورت پیش فرض بر روی سیستم عامل نصب است
- ۳) بدون نصب فونت های سری B نمی توان کاراکتر های فارسی تایپ کرد
- ۴) امکان جست و جوی فونت های نصب شده وجود دارد

۷- کدام مورد در خصوص Recycle bin در windows 10 صحیح است؟

- ۱) در windows 10 وجود ندارد
 - ۲) قابلیت show و Hide کردن آن بر روی Desktop وجود دارد.
 - ۳) برای اضافه کردن آن به سیستم عامل، باید سیستم عامل به روزرسانی شود
 - ۴) برای اضافه کردن آن به سیستم عامل، باید Utilities Microsoft نصب شود
- ۸- ابزار compare برای مقایسه دو سند Word 2016 استفاده می شود. کدام مورد در خصوص مغایرت در دو سند، کدام مورد توسط این ابزار قابل تشخیص نیست؟

white Spaces (۲)

Document Property (۱)

Formatting (۴)

Case changes (۳)

زبان و ادبیات فارسی

۹- معنی کدام یک غلط است؟

- ۱) سریر: راحت
- ۲) جود: کرم
- ۳) سزا: شایسته
- ۴) حلیه: زیور

۱۰- با توجه به بیت «آمد بهار خرم با رنگ و بوی طیب / با صد هزار نزهت و آرایش عجیب» کلمه «نزهت» به چه معناست؟

- ۱) گل و گیاه
- ۲) پاکی و پاکیزگی
- ۳) زیور آلات و زینت
- ۴) چینش

۱۱- معنی کدام واژه اشتباه است؟

- ۱) عامل: والی
- ۲) رقعہ: نوشته
- ۳) حقہ: زیرکی
- ۴) حازم: دور اندیش

۱۲- در کدام سروده، نمی توان متناقض نما (پارادوکس) یافت؟

- ۱) نوباه سخنی، خاموش و نغمه گری
- ۲) هم دوش روز و شبی، هم پرده سحری
- ۳) آوازه حضری، فرسوده سفری
- ۴) پیدای نادره ای، پنهان جلوه گری

۱۳- مفهوم کنایی قسمت مشخص شده در عبارت زیر کدام است؟

«شاهین تیزبال افق ها بودم. زنبوری طفیلی شدم و به کنجی پناه بردم»

- ۱) خوار کردن
- ۲) آزار دادن
- ۳) بچگی کردن
- ۴) سربار شدن

۱۴- ابیات زیر «فاقد» کدام مفهوم است؟ (iranarze.ir)

«وفا با هیچ کس کرده است گیتی

که با ما برقرار خود بماند؟

چو می دانی که جاویدان نمایی

روا داری که نام بد بماند؟»

(۱) پشت پا زدن به امور دنیوی

(۲) بی اعتباری دنیا

(۳) فناء همه ی انسان ها

(۴) کسب نام نیک

۱۵- مفهوم کدام بیت، یاد آور بیت زیر است؟

« ای گل که موج خنده ات از سر گذشته است

آماده باش گریه تلخ گلاب را»

(۱) الا ای ابر نوروژی اگر عاشق نه ای بر کس

مکن بی موجبی گریه که گل را خنده می آید

(۲) در سیاهی می توان گل چید از آب حیات

گریه را باشد اثر دامن شب ها بیشتر

(۳) بدار دست ز اصلاح دل چو شد بی درد

گلی که نیست در او نکهتی گلاب مکن

(۴) گل به یک جرم شکر خنده، بر آتش بنشست

شیشه ها کرد پر از اشک به یک خندیدن

۱۶- کدام بیت «فاقد» مفهوم بیت زیر است؟

«مهتری گر به کام شیر در است

شو خطر کن ز کام شیر بجوی»

(۱) ز دشمن کی حذر جوید هنجروی

ز دریا کی بپرهیزد گهر جوی

(۲) به جایی که بینی سر اندر خطر

به جا گر بمانی کنی ترک سر

(۳) کسی کاو بود در جهان نامجوی

نکرده است هرگز به آرام خوی

(۴) از خطر خیزد خطر زیرا که سود ده چهل

بر نبندد گر بترسد از خطر بازارگان

زبان انگلیسی - عمومی

Part A: Grammar and vocabulary

Direction: choose the number of the answer choice (1), (2), (3) or (4) that best completes the blank. Then mark it on your answer sheet.

17-if was too late; they decided spend the night at the foot of the mountain.

- 1) Unless 2) So that 3) Whether 4) Since

18- The desks and the chairs are in good order and the floor is so clean. The room

- 1) should have cleaned 2) should have been cleaned
3) must have been cleaned 4) must have cleaned

PART B: Reading Comprehension

Direction: choose the number of the answer choice (1), (2), (3) or (4) that best completes the blank. Then mark it on your answer sheet.

Passage 1:

Today almost all cars require fuel and many others would not work without oil. In short more than 85 percent of the global energy consumption is based on fossil fuel sources, i.e. oil, gas and coal. But to get to these valuable resources of our planet, it is necessary to drill deeper and deeper- no easy enterprise. Deep drilling technology (called "downhole drilling" in the field of oil and gas exploration) makes it possible to recover oil and gas from depth of more than 2500 m. By combining downhole drilling with directional drilling (dynamic position of a deep drill), previously unreachable oil reserves can be opened up, with drilling depth if currently approximately 5000 m and drill lengths of up to 11000 m.

Oil is a limited resource, but is an integral part of our modern way of living. Therefore, in many regions of the world, the black gold is recovered from deep inside the earth. In the USA, Russia, England, China and the Middle East, many oil and gas recovery plants, both onshore and offshore, produce several thousand barrels of petroleum or natural gas every day. Until February 2008, the longest drill hole for oil recovery was 11680 m long. It was drilled in 2007 in the course of opening up the Chayvo oil field offshore from the north-eastern coast of Sakhalin (Russia). This oil field is a approximately 2500 m deep, but it is several kilometers from the coast. These oil reserves are opened up mainly by means of directional from onshore.

19- Which drilling technologies have been mentioned in the passage ?

- 1) Downhole drilling and rotary drilling 2) Circulation drilling and directional drilling
3) Downhole drilling and directional drilling 4) Rotary drilling and circulation drilling

20- The word "integral" in paragraph 2 is similar in meaning to:

- 1) explicit 2) identical 3) essential 4) initial

21- Which of the following countries has NOT been mentioned in the passage?

- 1) Venezuela 2) Russia 3) Russia 4) England

22- According to the passage, the longest drill hole for oil recovery until February 2008 was

- 1) 11000 m 2) 2500 m 3) 5000 m 4) 11680 m

23- The word "it" in paragraph 2 refers to ...

- 1) the Chayvo oil field 2) the coast

3) oil recovery

4) the course

PART B: Reading Comprehension

Direction: choose the number of the answer choice (1), (2), (3) or (4) that best completes the blank. Then mark it on your answer sheet.

Passage 1:

Today almost all cars require fuel and many others would not work without oil. In short more than 85 percent of the global energy consumption is based on fossil fuel sources, i.e. oil, gas and coal. But to get to these valuable resources of our planet, it is necessary to drill deeper and deeper- no easy enterprise. Deep drilling technology (called "downhole drilling in the field of oil and gas exploration) makes it possible to recover oil and gas from depth of more than 2500 m. By combining downhole drilling with directional drilling (dynamic position of a deep drill), previously unreachable oil reserves can be opened up, with drilling depth if currently approximately 5000 m and drill lengths of up to 11000 m.

Oil is a limited resource, but is an integral part of our modern way of living. Therefore, in many regions of the world, the black gold is recovered from deep inside the earth. In the USA, Russia, England, China and the Middle East, many oil and gas recovery plants, both onshore and offshore, produce several thousand barrels of petroleum or natural gas every day. Until February 2008, the longest drill hole for oil recovery was 11680 m long. It was drilled in 2007 in the course of opening up the Chayvo oil field offshore from the north-eastern coast of Sakhalin (Russia). This oil field is an approximately 2500 m deep, but it is several kilometers from the coast. These oil reserves are opened up mainly by means of directional from onshore.

24- Which drilling technologies have been mentioned in the passage?

- 1) Downhole drilling and rotary drilling 2) Circulation drilling and directional drilling
3) Downhole drilling and directional drilling 4) Rotary drilling and circulation drilling

25- The word "integral" in paragraph 2 is similar in meaning to: - author iran arze online shop -

- 1) explicit 2) identical 3) essential 4) initial

26- Which of the following countries has NOT been mentioned in the passage?

- 1) Venezuela 2) Russia 3) USA 4) England

هوش و توانمندی های ذهنی

راهنمایی: در این بخش از آزمون، دو متن داده شده است. هر کدام از متن ها را به دقت بخوانید و پاسخ سوال هایی را که در زیر هر متن آمده است، با توجه به آنچه می توان از متن استنتاج یا استنباط کرد انتخاب کنید و در پاسخنامه علامت بزنید

متن اول:

در بسیاری از سازمان ها، تعارض به صورت یک مسئله جدی وجود دارد. شاید در همه جا این پدیده دارای چنان قدرتی نباشد که موجب انحلال سازمان شود، ولی تردیدی نیست که می تواند بر عملکرد سازمان اثرات ناگوار بگذارد یا شرایطی را به وجود آورد که سازمان، بسیاری از نیروهای کارآمد خود را از دست بدهد. تعارض در سازمان، در هم شکستن همکاری یا تهدیدی برای آن به حساب می آید. البته بروز تعارض در سازمان ها، هم طبعی است و هم در روابط افراد مورد انتظار است. تعارض وضعیتی است که افراد متعامل در زمینه اهداف اصلی و فرعی و ارزش ها با یکدیگر اختلاف دارند که خود شامل سه راهبرد است: (۱) راهبرد عدم مقابله: شیوه های اجتناب و تطبیق یا سازش؛ (۲) راهبرد راه حل گرا: شیوه های همکاری و مصالحه؛ (۳) راهبرد کنترل: با شیوه رقابتی یکسان است. رابینز هرنوع مخالفت یا تعامل خصمانه را تعارض می نامد و منشأ آن را کمیابی منابع، موقعیت اجتماعی، قدرت با نظام های ارزشی متفاوت می داند و بر این باور است که «تعارض فراگردی است که در آن، تلاش عمدی شخص «الف» برای خنثی سازی تلاش های شخص «ب» از طریق نوعی مانع تراشی، به عجز و ناکامی شخص «ج» در دستیابی به اهداف و منابع منجر می شود». مدیریت تعارض، مدیریت برخورد با اختلافات و ناسازگاری ها توسط مدیران و چگونگی اداره کردن تعارض با سه سبک عدم مقابله، راه حل گرا و کنترلی است. فراگیری مدیریت تعارض، برای بهبود انطباق و بهره گیری. (متن ناقص است)

۲۷- کدام مورد زیر، بهترین عنوان برا متن است؟

(۲) عوامل سازمانی تعارض

(۱) تعارض، باید ها و نبایدها

(۴) منشأ و راهکرد های تعارض

(۳) تعارض و مدیریت سازمان

۲۸- کدام مورد زیر، به بهترین وجه لحن کلی متن را توصیف می کند؟ (ایران عرضه)

(۳) ناامید کننده

(۱) بی تفاوتی عامدانه

(۴) تحلیلی

متن دوم:

نیروگاه های زمین گرمایی یا ژئوترمال به واحدهای تبدیل انرژی گفته می شود که انرژی خود را از طریق سیال گرم شده از طریق عبور از میان لایه های پوسته زمین به دست می آورد. اگر نیروگاه های زمین گرمایی را با سایر نیروگاه های انرژی های نو مقایسه کنیم مشاهده می کنیم که نیروگاه های زمین گرمایی به دلیل بالا بودن ضریب دسترسی (۸۵٪ زمان در سال)، در جهان از اهمیت فراوانی برخوردارند و از این نوع نیروگاه ها می توان به عنوان بار پایه شبکه استفاده نمود.

در زیر سطح زمین یک لایه سنگ داغ و مذاب به نام ماگما وجود دارد، که به طور مداوم حرارت در این لایه از مواد رادیواکتیو مانند اورانیوم و پتاسیم تولید می شود. این مقدار حرارت می تواند ۵۰۰۰۰ برابر بیش تر از منابع نفت و گاز انرژی تولید کند. مناطقی که درجه حرارت زمین به دلیل وجود آتشفشان ها و یا نازک بودن پوسته ی زمین بالاست، برای این صنعت مدنظر

هستند. حاشیه اقیانوس آرام و حلقه آتشفشان ها را می توان جز بهترین گزینه ها معرفی کرد. از طریق ارتعاشات حاصل از زلزله ها ماگماها، سنگ های گرم و پوسته زمین اجازه حرکت آب به سمت بالا را داده و چشمه های آب گرم را به وجود می آورند، این چشمه ها از طریق حرارت زمین گرم شده و دمایشان تا حدود ۲۰۰ درجه سانتی گراد نیز می رسد.

نیروگاه های زمین گرمایی را با توجه به نوع سیال خروجی از چاه های تولیدی و نیز تجهیزات مورد استفاده در سیکل نیروگاه آن ها را دسته بندی نمود. بر این اساس نیروگاه های زمین گرمایی به سه دسته تقسیم می شوند.

۲۹- کدام مورد، رابطه پاراگراف ۲ در ارتباط با پاراگراف ۱ را به درست ترین وجه نشان می دهد؟

(۱) با برشمردن برخی نکات مثبت منبع انرژی توصیف شده در پاراگراف ۱، ظرفیت آن در تولید انرژی را نشان می دهد.

(۲) محدودیت های مرتبط با استفاده از امکان بالقوه ای که در پاراگراف ۱ آمده است را بر می شمرد.

(۳) اطلاعاتی دال بر درستی و عملی بودن ادعای پاراگراف ۱ فراهم می آورد.

(۴) فرآیند تحقق اهداف توصیف شده در پاراگراف ۱ را توصیف می کند.

۳۰- کدام مورد زیر را می توان درباره نیروگاه های زمین گرمایی به درستی از متن استنباط کرد؟

(۱) این نیروگاه ها، بار پایه شبکه در تمام سال را مهیا می کند.

(۲) اتلاف انرژی در این نیروگاه ها، زمانی که در جای درستی بنا شوند، بسیار پایین است.

(۳) میزان انرژی تولیدی سالانه هر کدام از این نیروگاه ها از نیروگاه های فسیلی بیشتر است.

(۴) هم اکنون نیروگاه هایی که در حاشیه اقیانوس آرام و حلقه آتشفشان وجود دارند، همگی از این نوع انرژی زمین گرمایی هستند.

❖ فصل هشتم: اصل سوالات آزمون استخدامی بانک ملی ۱۴۰۲

◀ معارف اسلامی - ویژه داوطلبان مسلمان اهل تشیع

۱- صفات «سمیع» و «بصیر» بودن خداوند به کدام صفت الهی برمی‌گردد؟

- (۱) اراده الهی (۲) قدرت الهی (۳) حیات الهی (۴) علم الهی

❑ پاسخ سایت ایران عرضه: گزینه ۴ ➡ سمیع و بصیر از صفات خدا در قرآن است، که در معنای آنها اختلاف وجود دارد.

برخی از عالمان شیعه این دو صفت را به معنای «شنوا» و «بینا» دانسته اند و به باور برخی از متکلمان امامیه، سمع و بصر خدا در حقیقت همان علم و ادراک او است.

۲- «آگاهی انسان از طریق صورت ها و مفاهیم ذهنی» و «آگاهی انسان به قوای ادراکی خود» موصوف به کدام علم است؟

- (۱) حضوری - حصولی (۲) حصولی - حضوری

- (۳) حصولی - حصولی (۴) حضوری - حضوری

۳- به ترتیب ایمان به چه معناست و تجلی آن در کدام است؟ (تنظیم توسط فروشگاه ایران عرضه)

- (۱) تصدیق قلبی و اقرار زبانی و عمل به اعضا - عمل صالح

- (۲) تصدیق قلبی و اقرار زبانی و عمل به اعضا - سعادت

- (۳) صدق گفتار و تصدیق قلبی و حسن اخلاق - سعادت

- (۴) صدق گفتار و تصدیق قلبی و حسن اخلاق - عمل صالح

۴- عبارت «الله همان است که همه مخلوقات هنگام نیازها، سختی‌ها و ناامیدی‌ها از هر چیز به او پناه می‌برند؟» به کدام

موضوع اشاره دارد؟

- (۱) فطری بودن خداشناسی (۲) گرایش درونی انسان

- (۳) برهان علی خداشناسی (۴) فطری بودن خدا جویی

◀ ریاضی و آمار مقدماتی

۵- اگر $2^x = 4\sqrt{2}$ و $8^y = (\frac{1}{4})^{y-1}$ باشد. حاصل xy کدام است؟

- (۱) $\frac{4}{3}$ (۲) ۱ (۳) ۲ (۴) $\frac{2}{5}$

۶- اگر $A = \{1, 3, 3\}$ و $B = \{2, 3, 4\}$ باشد. مجموعه $(A-B) - (B-A)$ کدام است؟ (iranarze)

- (۱) \emptyset (۲) $\{2, 3\}$ (۳) $\{4\}$ (۴) $\{1\}$

۷- اگر تابع $f = \{(1, 2), (3, 6), (-2, 5), (7, 11)\}$ و تابع $g = \{(1, 0), (2, -1), (5, 11), (6, 9)\}$ باشد، برد تابع $g \circ f$ چند عضو

دارد؟

- (۱) ۴ (۲) ۱ (۳) ۲ (۴) ۳

۸- هر گاه معادله‌های $x^2 + 3x + a = 0$ و $x^2 - x - 2a = 0$ دارای یک ریشه مشترک غیر صفر α باشند مقدار $\left[\frac{\alpha}{\gamma}\right]$ کدام است؟

- (۱) ۱ (۲) -۲ (۳) -۱ (۴) صفر

زبان و ادبیات فارسی

۹- معنی کدام واژه، در مقابل آن «نادرست» است؟

- (۱) نقض: شکستن (۲) غنا: نغمه (۳) حازم: حسود (۴) وصلت: پیوستگی

۱۰- معنی هر یک از واژه‌های «سمین، سنا و اکناف» به ترتیب، کدام است؟

- (۱) چاق- گرانبها - سمت (۲) ارزشمند- ستایش - جهت
(۳) خوب - ستایشگر - جهت‌ها (۴) قربه - روشنایی - کناره‌ها

۱۱- در بیت زیر، معنی واژه مشخص شده کدام است؟

«روزی سرت بیوسم و در پایت اوفتم پروانه را چه حاجت پروانه دخول»

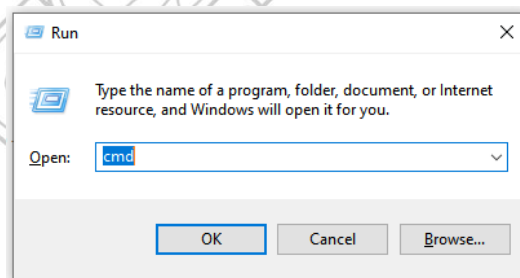
- (۱) حاجب (۲) جواز (۳) پیشرو (۴) نوعی حشره

فناوری اطلاعات (مهارت های هفتگانه I.C.D.L)

۱۲- کدام واحد برای سرعت یک شبکه کامپیوتری استفاده می‌شود؟

- (۱) rpm (۲) Mb (۳) Mbps (۴) Hz

۱۳- کدام مورد در خصوص پنجره زیر در سیستم عامل Windows ۱۰، صحیح نیست؟



(۱) برای باز کردن مسیرهای مختلف می‌توان از این پنجره استفاده کرد.

(۲) در صورت تایپ اشتباه مسیر، آن را به صورت خودکار تصحیح نمی‌کند و پیغام خطا نشان می‌دهد.

(۳) در صورت تایپ cmd می‌توان برنامه Command Prompt را باز کرد.

(۴) با استفاده از کلیدهای میان بر Ctrl + R می‌توان این پنجره را باز کرد.

۱۴- کدام مورد در خصوص هدف استفاده از Motherboard در یک سیستم کامپیوتری صحیح است؟

(۱) ذخیره سازی داده‌ها (۲) کنترل جریان داده‌ها

(۳) مدیریت منابع سخت افزاری (۴) پردازش داده‌ها

Vocabulary

Direction: choose the number of the answer choice (1), (2), (3) or (4) that best completes the blank. Then mark it on your answer sheet.

15- Harry's son is eighteen, he is naturally to drive a car.

- 1) too old 2) such old 3) so old 4) old enough

16- the teacher told his. students that the books from the library must be returned soon ..

- 1) were borrowed 2) borrowing 3) borrowed 4) which borrowed

17- We fir the bus for over an hour under that heavy rain before it arrived. rain a cold.

- 1) shouldn't have wait 2) mustn't wait
3) shouldn't wait 4) mustn't have waited

18- if my friend a million dollars, he would certainly start his own business.

- 1) would win 2) wins 3) won 4) has won

19- It was a very good car and, the price was quite reasonable.

- 1) even enough 2) moreover 3) however 4) otherwise

20- the school gave them a generous of money with which to purchase

- 1) reduction 2) promotion 3) allocation 4) Combination

◀ اطلاعات عمومی، دانش اجتماعی و حقوق اساسی

۲۱- مرز بازرگان، بین ایران و کدام کشور است؟

- (۱) ترکیه (۲) آذربایجان (۳) عراق (۴) جمهوری نخجوان

۲۲- باغ شاهزاده ماهان، از جاذبه های گردشگری کدام استان است؟(تهیه شده توسط ایران عرضه)

- (۱) فارس (۲) کرمان (۳) اصفهان (۴) تهران

۲۳- اولین قانون برنامه توسعه اقتصادی اجتماعی ایران بعد از پیروزی انقلاب اسلامی در چه سالی به تصویب رسید؟

- (۱) ۱۳۶۹ (۲) ۱۳۵۸ (۳) ۱۳۵۹ (۴) ۱۳۶۸

۲۴- از نظر امام خمینی (ره)، وحدت واقعی نشانه کدام مورد زیر است؟

- (۱) استقرار دین در جامعه (۲) صداقت اسلامی
(۳) عدل و عدالت اسلامی (۴) نفوذ دین در مردم

۲۵- به ترتیب، عملیات شکست حصر آبادان و رمز این عملیات در جنگ تحمیلی کدام است؟

(۱) ثامن الائمه - نصر من و فتح قریب (۲) فتح المبین - یا زهرا

(۳) فتح المبین - نصر من الله و فتح قریب (۴) ثامن الائمه - یا زهرا

هوش و توانمندی های عمومی

راهنمایی: در این بخش از آزمون، یک متن داده شده است. این متن را به دقت بخوانید و پاسخ سوال هایی که در زیر متن آمده است، با توجه به آنچه می توان از متن استنتاج با استنباط کرد انتخاب کنید و در پاسخنامه علامت بزنید.

همان طور که اشاره شد یکی از چالش های مهم بنگاه های کوچک و متوسط، محدودیت در دسترسی به منابع بانکی است. در این پژوهش، موانع و چالش های دسترسی کسب و کارهای کوچک و متوسط به خدمات بانکی در ایران شناسایی شد. همچنین، تجارب موفق دنیا در ارائه خدمات بانکی به کسب و کارهای کوچک و متوسط، مورد بررسی قرار گرفت. در نهایت، با بررسی پژوهش های پیشین در این حوزه و مصاحبه با خبرگان، راهکارهای ارتقای دسترسی کسب و کارهای کوچک و متوسط به خدمات بانکی، شناسایی و اولویت بندی گردید. بر اساس یافته های پژوهش، راهکارهای ارتقای دسترسی کسب و کارهای کوچک و متوسط به خدمات بانکی، در سه دسته طبقه بندی شد که عبارتند از: الف- راهکارهای مربوط به بانک ب- راهکارهای مربوط به کسب و کارهای کوچک و متوسط و ج- راهکارهای سطح کلان. اهم راهکارهای لازم جهت ارتقای دسترسی به خدمات بانکی به تفکیک این سه دسته ذکر شد. همچنین طبق اولویت بندی صورت گرفته از منظر خبرگان، ایجاد راهکارهای اصلاح نظام اعتبار سنجی و تقویت شرکت های رتبه بندی اعتباری، ایجاد صندوق های تخصصی کار آفرینی بانکی، کاهش هزینه های عملیاتی و اداری بانک ها، بازنگری در روش های سنتی اعتبار سنجی و ارزیابی دقیق ریسک اعتباری وام گیرندگان و ایجاد بانک های تخصصی کسب و کارهای خرد، دارای بالاترین درجه اهمیت و ثبت شرکت دانش بنیان و بهره مندی از مزایای آن، ایجاد ثبات اقتصادی و مهار تورم و تقویت زیرساخت جمع آوری اطلاعات مشتریان بانکی، دارای کمترین اهمیت شناخته شدند.

۲۶- متن حاضر، به احتمال بیشتر، متعلق به کدام بخش از یک مقاله علمی می تواند باشد؟

(۱) نتیجه گیری (۲) چکیده

(۳) مرور پیشینه تحقیق (۴) تجزیه و تحلیل داده ها

راهنمایی: اطلاعات زیر را بخوانید و با توجه به آن به سوال های ۲۷ تا ۳۰ پاسخ دهید و در پاسخنامه علامت بزنید.

در یک بانک، ۵ نفر از کارکنان به اسامی A، B، C، D و E قرار است هر کدام با عناوین «صندوقدار ریالی»، «صندوقدار ارزی»، «اعتبارات»، «تسهیلات» و «مراوده» پشت باجه هایی با شماره ۱ تا ۵ نشسته و مسئول پاسخگویی به مراجعان باشند. اطلاعات زیر در خصوص مسئولیت و شماره باجه های این افراد در دست است.

* D و فردی که مسئول بخش اعتبارات است، در باجه هایی با شماره زوج می نشینند.

- * مسئول صندوق ارزی، بین B و مسئول بجه مروده قرار گرفته و هر سه در بجه با شماره های متوالی می نشینند.
- * A و E در بجه هایی با شماره غیر متوالی و با مسئولیتی غیر از صندوق داری می نشینند.
- * بجه شماره ۱، نه مربوط به بخش مروده است و نه C پشت آن می نشیند.

۲۷- اگر C در بجه با شماره ۴ بشیند، کدام مورد زیر، لزوما صحیح است؟

- (۱) A، در بجه شماره ۳ می نشیند
(۲) E، در بجه شماره ۵ می نشیند
(۳) B، مسئول صندوق ریالی است
(۴) D، مسئول بخش مروده است

۲۸- اگر A، مسئول بخش تسهیلات باشد و در بجه شماره ۵ بنشیند، B در کدام بجه می نشیند؟

- (۱) ۴ (۲) ۳ (۳) ۲ (۴) ۱

۲۹- اگر در بجه های ۱ و ۵ به ترتیب، خدمات مربوط به تسهیلات انجام شود و B بنشیند، چه کسی مسئول صندوق ریالی است؟

- (۱) E (۲) D (۳) B (۴) A

۳۰- اگر مسئول صندوق ریالی در بجه با شماره ۳ بنشیند، در بجه شماره ۵، کدام خدمت انجام می شود؟

- (۱) مروده
(۲) تسهیلات
(۳) صندوق ارزی
(۴) با اطلاعات داده شده نمی توان تعیین کرد

❖ فصل نهم: اصل سوالات استخدامی کادر اداری قوه قضاییه ۱۴ آذر ۱۴۰۴ با پاسخنامه تشریحی

➤ معارف اسلامی

۱- منظور از (غفران) در سوره مبارکه آل عمران (و سارعو الی مغفرة من ربکم) به کدام معنا است؟

- (۱) بخشش گناهان (۲) التیام دادن (۳) رهایی از گناه (۴) دور شدن از گناه

❑ پاسخ سایت ایران عرضه: گزینه ۲ ➤ غفران گناه یعنی هموار شدن و التیام یافتن آن جراحاتی که بر اثر گناه و خطا و لغزش و انحراف در روح انسان به وجود می آید. وقتی که هموار شد مغفرت و غفران شامل حالش شده است.

۲- در جهان بینی اسلامی کدام گزینه درست است؟ ایران عرضه

- (۱) همه پدیده های جهان وابسته به علل هستند.

- (۲) همه پدیده های جهان وابسته به وجود هستند.

- (۳) همه پدیده های جهان وابسته به یک قدرت برترند.

- (۴) همه پدیده های جهان وابستگی گیری دارند.

۳- منظور از قرب و نزدیکی در سوره مبارکه نجم (فکان قاب قوسین او ادنی) به چه معنا است؟

- (۱) قرب مکانی (۲) به اندازه دو تیر کمان

- (۳) قرب زمانی (۴) استعاره از اوج قرب

۴- راهی که انبیای الهی مردم را بدان دعوت میکنند. ...

- (۱) راهی اجتماعی و طبیعی است. (۲) راهی فطری و طبیعی است.

- (۳) راهی آرمانی و طبیعی است. (۴) راهی عزتمندانه و طبیعی است.

۵- امام خمینی (ره) معتقد به

- (۱) ولایت مطلقه فقه و زعامت بود. (۲) ولایت مطلقه فقه و فقیه بود.

- (۳) ولایت مطلقه فقیه بود. (۴) ولایت مطلقه فقها و فقیه بود.

۶- از دیدگاه امام خمینی (ره) شرایط زمام دار چیست؟

- (۱) علم به قانون و عدالت (۲) علم به اسلام و شرع مقدس

- (۳) مدیر و مدبر (۴) شجاع و آگاه به زمان

۷- از نظر امام خمینی (ره) بسیاری از احکام عبادی اسلام منشاء.

- (۱) خدمات امنیتی و سیاسی است. (۲) خدمات رفاهی و اجتماعی است.

- (۳) خدمات رفاهی و سیاسی است. (۴) خدمات اجتماعی و سیاسی است.

۸- اسلام آمریکایی از منظر امام خمینی (ره) در کجا ترویج میشود؟

(۲) در مراکز وهابیت

(۱) در رژیم صهیونیستی

(۴) در کشورهای اسلامی

(۳) در رسانه های آمریکایی

۹- وصیت امام خمینی (ره) به وزرای خارجی در همه زمان ها چیست؟

(۲) توجه به نظر دانشمندان داخل

(۱) احتراز از وابستگی

(۴) اهتمام به پیروزی مسلمانان

(۳) دعوت از مردم به حمایت از مسئولان

۱۰- از نقشه های شیطانی قدرت های بزرگ استعمارگر.

(۲) طرد جوانان است.

(۱) طرد نخبگان جامعه است.

(۴) به انزوا کشاندن روحانیت است.

(۳) به انزوا کشاندن دانشگاهیان است.

◀ زبان و ادبیات فارسی

۱۱- درباره این بیت کدام گزینه غلط است؟ {ا یر ا ن ع ر ض ه}

به نام خداوند جان آفرین / حکیم سخن در زبان آفرین

(۲) جان و سخن مفعول هستند.

(۱) جان مضاف الیه است.

(۴) حکیم بدل است.

(۳) زبان متمم و مضاف است.

۱۲- در کدام گزینه فعل مجهول به کار رفته است؟

(۱) در حلقه کارزارم افکند آن حلقه که نیزه می ربودم!

رنگ از پی رخ ربوده، بو از پی مو

(۲) ای از گل سرخ، رنگ بر بوده و بو

ترا خواست کردن همی خواستار!

(۳) که سهراب کشته ست و افکنده خوار

آن نور که کاشانه سوخت نار است

(۴) آن شعله که کالا ربود دزد است

۱۳- ساختار صرفی و معنایی کدام واژه متفاوت است؟

(۴) بسته

(۳) بسرعت

(۲) بخرد

(۱) بنام

۱۴- در کدام گزینه معنی واژگان درست است؟

(۱) یکی مرد شد چون یکی زادسرو / برش کوه سیمین میانش (جو غرو غرو: دره میان تهی)

(۲) سوی بچگان برد تا بشکزند / بدان ناله زار تو ننگرند. (بشکزند: بخورند)

(۳) مرا در نظامیه ادرار بود / شب و روز تلقین و تکرار بود (در نظامیه ادرار داشتن: در پادگان حقوق می گرفت).

(۴) دلش کرد پدرام و برداشتش / گزاران به ابر اندر افراشتش (خرامان کسی را نواختن و دلجویی کردن)

۱۵- در کدام گزینه اضافه اقترانی نیامده است؟

(۱) پای طلب از روش فروماند / میبینم و چاره نیست الاک

(۲) حسین چراغ هدایت است و کشتی نجات

(۳) دست طلب جو پیش کسان میکنی دراز / پل بسته ای که بگذری از آبروی خویش

(۴) لب سوال سزاوار بخیه بیشتر است / عبث به خرقة خود بخیه می زند درویش

۱۶- در کدام بیت اشاره ای به مرگ نشده است؟

(۱) چو کار عمر نه پیداست بازی آن اولی / که روز واقعه پیش نگار خود باشم

(۲) خم آورد پشت دلیر جوان / زمانه بیامد نبودش توان

(۳) گویا باور نمی دارند روز داوری / کاین همه قلب و دغل در کار داور می کنند

(۴) مژده وصل تو کو کز سر جان برخیزم / طایر قدسم و از دام جهان برخیزم

۱۷- بیت زیر از چند جمله تشکیل شده است؟

هان! ای دل عبرت بین! از دیده عبر کن! هان! ایوان مدائن را آیینه عبرت دان!

(۱) سه (۲) چهار (۳) پنج (۴) شش

۱۸- در کدام گزینه یک یا چند مورد، در زمره ی ادبیات تعلیمی نیستند؟

(۱) گلستان - بوستان - وجه دین (۲) بهارستان - مخزن الاسرار - کلیله و دمنه

(۳) حدیقه الحقیقه - مثنوی معنوی - منطق الطیر (۴) سیاست نامه - خسرو و شیرین - الهی نامه

۱۹- درست ترین معنی بیت در کدام گزینه آمده است؟

به شادروان شیرین برد شادش / به رسم خواجگان کرسی نهادش

(۱) او را به سراپرده شیرین برد و به شیوه بزرگان او را بر صندلی نشانند.

(۲) شاد او را به پیش شیرین برد و به سبک سروران و بزرگان در نهایت احترام او را بر صندلی نشانند.

(۳) شیرین او را به خوشی و شادی به نزد شاه برد و او را به سان بزرگان احترام کرد و بر صندلی نشانند.

(۴) او را به نزد زنده یاد شیرین برد و احترام فراوانی کرد و او را همچون بزرگان بر صندلی نشانند.

۲۰- درباره بیت زیر کدام گزینه خطاست؟

به می سجاده رنگین کن گرت پیر مغان گوید / که سالک بی خبر نبود از راه و رسم منزلها

(۱) رسم آثار باقی مانده از خانه های خراب است که در اینجا به معنای استعاری از منازل عرفانی به کار رفته است.

(۲) مرید و شاگرد راه طریقت نباید از سیر و سلوک ناآگاه باشد.

(۳) در راه رسیدن به حقیقت، سیر و سلوک تعبدی و عایدانه خود را هرگز رها نکن

(۴) مراد و استاد راه طریقت نسبت به سیر و سلوک ناآشنا نیست.

◀ اطلاعات عمومی و دانش اجتماعی

۲۱- کدام یک از گزینه های زیر زیر مجموعه مرکز توسعه حل اختلاف نمی باشد؟ (متعلق به سایت ایران عرضه)

(۱) معاونت قضائی (۲) دفتر برنامه ریزی و فناوری اطلاعات

۲۲- رئیس دیوان عالی کشور توسط رئیس قوه قضائیه با مشورت به مدت منصوب می شود.

(۱) قضات دیوان عالی کشور - ۵ سال (۲) تعضای حقوقی شورای نگهبان - ۵ سال

(۳) اعضای شورای عالی قضائی - ۴ سال (۴) قضات دیوان عالی کشور - ۴ سال

۲۳- چند استان از استانهای کشور، علاوه بر مرز زمینی با دیگر کشورها دارای مرز دریایی هستند؟ ایران عرضه

(۱) ۳ استان (۲) ۴ استان (۳) ۵ استان (۴) ۶ استان

۲۴- پایتخت سلسله افشاریان کدام شهر بوده است؟

(۱) شیراز (۲) اصفهان (۳) تبریز (۴) مشهد

۲۵- کدام نظریه سیاسی عقیده دارد، مرجعیت و قدرت سیاسی در هر شکلی لازم نیست؟

(۱) فاشیسم (۲) لیبرالیسم (۳) سکولاریسم (۴) آنارشیسم

۲۶- کدام عامل به طور مستقیم منجر به آغاز جنگ جهانی دوم شد؟

(۱) حمله آلمان نازی به لهستان

(۲) رقابت اقتصادی و دریایی بین آلمان و انگلیس

(۳) رقابت اتریش و روسیه بر سر شبه جزیره بالکان

(۴) جنگ داخلی اسپانیا

۲۷- کارگردان مجموعه تلویزیونی هزار داستان، کدام یک از گزینه های زیر است؟

(۱) ناصر تقوایی (۲) علی حاتمی (۳) داریوش مهرجویی (۴) بهرام بیضائی

۲۸- روز ۷ تیرماه، یادآور کدام واقعه تلخ در تاریخ انقلاب اسلامی است؟

(۱) انفجار در دفتر نخست وزیری (۲) شهادت دکتر مفتاح

(۳) انفجار در دفتر حزب جمهوری اسلامی (۴) شهادت شهید چمران

۲۹- بیابان آتاکاما به عنوان خشک ترین بیابان غیر قطبی جهان، در کدام کشور قرار دارد؟

(۱) استرالیا (۲) مکزیک (۳) شیلی (۴) نامیبیا

۳۰- کتاب «جامع الحکمتین» اثر کدام یک از گزینه های زیر است؟

(۱) فارابی (۲) فردوسی (۳) رودکی (۴) ناصر خسرو قبادیانی

